

Kvartalsrapport

1.-3. kvartal 2025

Indhold

Beretning

- 3 Hoved- og nøgletal
- 4 Ledelsesberetning
- 8 Ledelsespåtegning

Regnskab

- 9 Resultatopgørelse for 1.-3. kvartal 2025
- 9 Totalindkomstopgørelse for 1.-3. kvartal 2025
- 10 Balance pr. 30. september 2025
- 11 Egenkapitalopgørelse for 1.-3. kvartal 2025
- 12 Pengestrømsopgørelse for 1.-3. kvartal 2025
- 13 Noter

Hoved- og nøgletal

(Mio kr.)	1.-3. kvartal 2025	1.-3. kvartal 2024	Indeks	Året 2024
Resultat				
Netto rente- og gebyrindtægter	1.117,0	1.143,0	98	1.524,5
Kursreguleringer	35,0	56,8	62	70,8
Andre driftsindtægter	5,1	4,6	111	6,3
Udgifter til personale og administration	701,7	643,6	109	875,9
Af- og nedskrivninger på immaterielle og materielle aktiver	67,2	53,3	126	70,9
Andre driftsudgifter	0,0	0,9	0	1,5
Resultat af kapitalandele i associerede og tilknyttede virksomheder	7,3	5,2	140	7,8
Basisindtjening før nedskrivninger	395,5	511,8	77	661,1
Nedskrivninger på udlån m.v.	5,5	25,9	21	74,4
Basisindtjening	390,0	485,9	80	586,7
Beholdningsresultat	54,1	28,8	188	32,6
Resultat før skat	444,1	514,7	86	619,3
Skat	109,1	130,4	84	156,7
Periodens resultat	335,0	384,3	87	462,6
Balance				
Kassebeholdning og tilgodehavender hos kreditinstitutter m.v.	16.608,6	15.494,3	107	15.784,1
Udlån og andre tilgodehavender til amortiseret kostpris	19.147,2	18.175,1	105	18.325,8
Obligationer og aktier	4.191,1	1.668,6	251	1.642,3
Aktiver i alt	40.587,4	35.973,4	113	36.384,4
Indlån og anden gæld	34.027,9	29.947,3	114	31.032,7
Egenkapital	3.523,2	3.179,6	111	3.250,9

	1.-3. kvartal 2025	1.-3. kvartal 2024	Året 2024
Nøgletal			
Kapitalprocent	23,2	21,0	20,9
Kernekapitalprocent	22,5	20,3	20,2
Egenkapitalforrentning før skat p.a. (%)	17,5	22,7	20,3
Egenkapitalforrentning efter skat p.a. (%)	13,2	17,0	15,1
O/I-nøgle (omkostninger/indtjening)	66,0	57,6	58,8
Renterisiko (%)	1,9	1,3	1,5
Valutaposition (%)	1,5	2,8	3,3
Valutarisiko (%)	0,0	0,0	0,0
Udlån i forhold til indlån (%)	57,0	61,4	59,9
Udlån i forhold til egenkapital	5,4	5,7	5,6
Periodens udlånsvækst (%)	4,5	4,6	5,5
Likviditetsdækning (LCR i %)	583,5	502,9	504,3
Summen af store eksponeringer	0,0	0,0	0,0
Periodens nedskrivningsprocent	0,0	0,1	0,3
Periodens resultat pr. aktie (kr.)	96,8	111,1	133,8
Indre værdi pr. aktie (kr.)	1.018,4	917,1	938,2
Udbytte pr. aktie (kr.)	0,0	0,0	20,0
Børskurs	980,0	680,0	690
Børskurs/periodens resultat pr. aktie	10,1	6,1	5,2
Børskurs/indre værdi pr. aktie	1,0	0,7	0,7
Gennemsnitlig antal ansatte	590,0	549,0	554,0

Ledelsesberetning

- For 1.-3. kvartal 2025 udgjorde basisindtjening før nedskrivninger 395,5 mio. kr., hvilket er 116,3 mio. kr. mindre end for samme periode sidste år.
- Nedgangen i indtjeningen skyldes faldet i renteniveauet.
- Netto rente- og gebyrindtægter udgjorde 1.117,0 mio. kr. Det er et fald på 2,3 % i forhold til samme periode sidste år.
- Udgifter til personale og administration udgjorde 701,7 mio. kr., hvilket er en stigning på 9,0 %.
- Nedskrivninger på udlån m.v. udgjorde 5,5 mio. kr.
- Beholdningsresultatet udgjorde 54,1 mio. kr., hvoraf en del kommer fra salget af aktier i bankens datacentral.
- Periodens resultat før skat udgjorde 444,1 mio. kr., hvilket forrenter egenkapitalen med 17,5 % p.a.
- Periodens resultat udgjorde 335,0 mio. kr. svarende til 97 kr. pr. aktie.
- Ledelsen anser periodens basisindtjening og resultat for tilfredsstillende.
- Kapitalprocenten udgjorde 23,2 og det samlede kapitalkrav 14,9 %.
- Forventningerne til bankens resultat efter skat for 2025 opjusteres fra intervallet 250–350 mio. kr. til intervallet 375-425 mio. kr.

Basisindtjeningen for 1.-3. kvartal 2025

Renteindtægter udgjorde 911,4 mio. kr. i 1.-3. kvartal 2025, hvilket er 222,6 mio. kr. mindre end for samme periode sidste år. Renteudgifterne faldt 141,7 mio. kr. og udgjorde 248,0 mio. kr. Netto renteindtægter udgjorde 663,4 mio. kr., hvilket er et fald på 80,9 mio. kr. i forhold til samme periode sidste år. Udviklingen skyldes faldet i renteniveauet, der har oversteget den positive effekt fra væksten i udlån og indlån.

Gebyrer og provisionsindtægter udgjorde 508,2 mio. kr., hvilket er en stigning på 63,6 mio. kr. Stigningen skyldes kundetilgang og et højere aktivitetsniveau, der har øget gebyrer og provisionsindtægter fra investeringsprodukter, betalingsformidling og fra formidling af realkreditfinansiering. Afgivne gebyrer udgjorde 55,1 mio. kr., hvilket er 8,5 mio. kr. mere end for samme periode sidste år.

Netto rente- og gebyrindtægter udgjorde samlet 1.117,0 mio. kr., hvilket er 26,0 mio. kr. mindre end for samme periode sidste år.

Kursreguleringer fra handelsaktiviteten udgjorde en indtægt på 35,0 mio. kr. mod 56,8 mio. kr. for samme periode sidste år.

Udgifter til personale og administration udgjorde 701,7 mio. kr. for 1.-3. kvartal 2025, hvilket er en stigning på 9,0 %. Udover løn- og prisudvikling skyldes stigningen flere medarbejdere og øgede udgifter til it. Af- og nedskrivninger på immaterielle og materielle aktiver udgjorde 67,2 mio. kr., hvilket er en stigning på 13,9 mio. kr. Heraf udgør 6,8 mio. kr. nedskrivning af et softwareprojekt i 2. kvartal 2025. Samlet er der brugt 66 øre på omkostninger for hver krone, der er tjent.

Nedskrivninger på udlån

Nedskrivninger på udlån m.v. udgjorde 5,5 mio. kr. for 1.-3. kvartal 2025 mod 25,9 mio. kr. for samme periode sidste år. Periodens nedskrivninger svarer til 0,02 % af bankens udlån og garantier. Det fortsat lave niveau af nedskrivninger skyldes den meget høje kreditkvalitet af bankens udlån til danske privat- og erhvervs kunder. De svenske privatkunders økonomi har i højere grad været udfordret af den økonomiske udvikling de seneste år, hvilket har resulteret i et stigende tabsniveau, der dog ser ud til at have stabiliseret sig i 2025. I 3. kvartal 2025 er der netto indtægtsført nedskrivninger på 10,9 mio. kr. Det skyldes tilbageførsel af statistiske nedskrivninger, som følge af ændringer af nedskrivningsmodellen. Disse tilbageførsler modvirkes delvist af en stigning i de ledelsesmæssige skøn.

Beholdningsresultatet

Beholdningsresultatet omfatter afkast af positioner i værdipapirer og sektoraktier og udgjorde et overskud på 54,1 mio. kr. for 1.-3. kvartal 2025 mod 28,7 mio. kr. for samme periode sidste år. Periodens beholdningsresultat er positivt påvirket af kursgevinst på 36,1 mio. kr. ved salget af aktier i bankens datacenter.

Skat

Resultat før skat udgjorde 444,1 mio. kr. og skat heraf udgjorde 109,1 mio. kr. Den effektive skattesats udgjorde 24,6 % og skal ses i forhold til en selskabsskatteprocent på 26.

Periodens resultat

Periodens resultat udgjorde 335,0 mio. kr., hvilket er 49,3 mio. kr. mindre end for samme periode sidste år. Periodens resultat svarer til 97 kr. pr. aktie.

Balance, risikoeksponering og kapitalforhold pr. 30. september 2025

Ved udgangen af 3. kvartal 2025 udgjorde balancen 40.587,4 mio. kr., hvilket er en stigning på 4.203,1 mio. kr. siden årsskiftet.

Udlånet udgjorde 19.147,2 mio. kr. pr. 30. september 2025. Det er en vækst på 821,4 mio. kr. siden årsskiftet. Væksten har været drevet af fortsat kundetilgang.

Der er samlet reserveret 251,4 mio. kr. til forventede kredittab ved udgangen af 3. kvartal 2025. Det er 15,2 mio. kr. mindre end ved indgangen til året. I det forventede kredittab indgår et tillæg til de statistiske nedskrivninger på 52,0 mio. kr., som vedrører et ledelsesmæssigt skøn over effekten af den negative økonomiske udvikling for udlånet til svenske privatkunder samt tillæg for modelusikkerhed. Sidstnævnte tillæg er i 3. kvartal 2025 øget med 20,0 mio. kr.

Den maksimale krediteksponering eksklusiv handelsbeholdningen udgjorde 49.398,6 mio. kr. pr. 30. september 2025. Heraf udgjorde garantier 6.646,8 mio. kr. og uudnyttede kreditter 6.994,8 mio. kr.

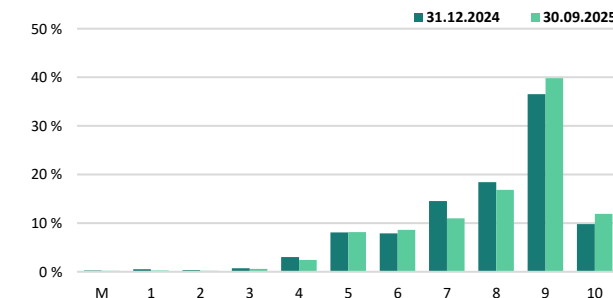
Maksimal krediteksponering

(Mio. kr.)	30.09.2025	31.12.2024
Detail, Danmark	24.525,7	24.228,1
Detail, Sverige	4.579,2	4.541,4
Erhverv	3.488,9	3.320,1
Institut	520,6	431,2
Stat	16.284,2	15.509,6
I alt	49.398,6	48.030,4

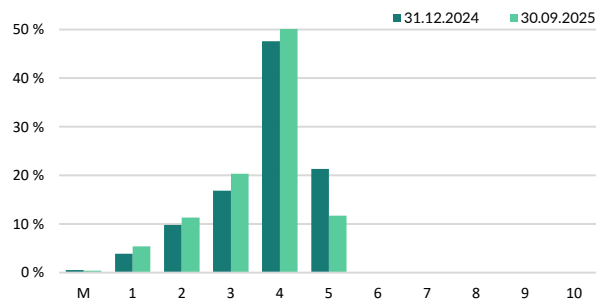
Tabellen viser fordelingen af eksponeringen på typer af modparter, hvor hovedparten af eksponeringen er mod privatkunder (Detail). Eksponeringerne underinddeles i risikoklasser, der for privatkunder er baseret på bankens egne modeller for opgørelse af sandsynligheden for tab.

Grafen nedenfor viser detaileksponeringen i Danmark fordelt på risikoklasser. 96,4 % af eksponeringen er placeret i risikoklasserne 5-10, hvor risikoen for tab er meget lille. Misligholdte eksponeringer (M) udgjorde 42,3 mio. kr. svarende til 0,2 %.

Detaileksponeringer i Danmark



Grafen på næste side viser en tilsvarende fordeling af detaileksponeringen i Sverige, der primært omfatter mindre banklån uden sikkerhed til privatkunder. Risikoen for tab på disse kunder er derfor større end for detaileksponeringer i Danmark. Misligholdte eksponeringer udgør 19,2 mio. kr. Det svarer til 0,4 % af eksponeringen.

Detaleksponeringer i Sverige

Erhvervseksponeringen omfatter primært udlån til organisationer, institutionelle investorer og liberale erhverv. I tabellen nedenfor er eksponeringen inddelt efter Finanstilsynets bonitetskategorier til klassificering af eksponeringen efter kreditkvalitet.

Erhvervseksponeringen

(Mio. kr.)	30.09.2025	31.12.2024
3 – utvivlsom god	175,0	175,0
2a – normal	1.656,5	1.587,9
2b – ingen væsentlige svaghestegn	1.626,3	1.534,0
2c - væsentlige svaghestegn	22,0	17,5
1 - OIK	9,1	5,7
Erhverv i alt	3.488,9	3.320,1

52,5 % af erhvervseksponeringen er placeret i kategorierne 3 og 2a, hvor sandsynligheden for tab anses for henholdsvis 'meget lav' og 'lav'.

Statseksponeringen omfatter primært bankens indlån i Danmarks Nationalbank, hvor risikoen for tab er meget begrænset.

Obligationsbeholdningen udgjorde 4.001,9 mio. kr., hvilket er en stigning på 2.654,8 mio. kr. siden årsskiftet. Beholdningen omfatter alene danske stats- og realkreditobligationer, som er kendetegnet ved en lav kreditrisiko.

Obligationer

(Mio. kr.)	30.09.2025	31.12.2024
Stat	10,6	10,2
Realkredit	3.991,3	1.336,9
Øvrige	0,0	0,0
Obligationer i alt	4.001,9	1.347,1

Renterisikoen, der primært vedrører obligationsbeholdningen, udgjorde 63,4 mio. kr. pr. 30. juni 2025. Det er en stigning på 19,6 mio. kr. siden årsskiftet.

Aktier m.v. udgjorde 189,2 mio. kr., hvilket er et fald på 106,0 mio. kr. siden årsskiftet.

Nettoeksponeringen i udenlandsk valuta udgjorde 48,4 mio. kr.

Indlånet udgjorde 34.027,9 mio. kr. pr. 30. september 2025. Det er en stigning siden årsskiftet på 2.995,2 mio. kr. Indlånet er langt større end likviditetsbehovet, og banken har som følge heraf en betydelig overskudslikviditet.

Det kortsigtede likviditetsmål (LCR) er opgjort til 583,5 %, mens det langsigtede likviditetsmål (NSFR) er opgjort til 206,6 %. For både LCR og NSFR gælder et lovgivningsmæssigt minimumskrav på 100 %.

Egenkapitalen udgjorde 3.523,2 mio. kr., hvilket er en stigning på 272,2 mio. kr. siden årsskiftet. Stigningen skyldes primært periodens overskud reduceret med udbetalingen af udbytte for regnskabsåret 2024.

Kapitalgrundlaget er inklusive indregning af periodens overskud opgjort til 3.382,8 mio. kr. pr. 30. september 2025. Det er en stigning på 295,8 mio. kr. siden årsskiftet. Risikoeksponeringen faldt i samme periode med 192,3 mio. kr. og udgjorde 14.560,1 mio. kr.

Kapitalprocenten udgjorde 23,2 og den egentlige kernekapitalprocent 22,5.

Kapitalforhold

(Mio. kr.)	30.09.2025	31.12.2024
Egentlig kernekapital	3.282,8	2.986,4
Kernekapital	3.282,8	2.986,4
Kapitalgrundlag	3.382,8	3.086,4
Samlet risikoeksponering	14.560,1	14.752,4
Egentlig kernekapitalprocent	22,5 %	20,2 %
Kernekapitalprocent	22,5 %	20,2 %
Kapitalprocent	23,2 %	20,9 %
Samlet krav til kapitalgrundlaget	14,8 %	14,7 %

Kravet til størrelsen af kapitalgrundlaget udgjorde 14,8 % af risikoeksponeringen. Heraf udgjorde solvensbehovet 9,9 procentpoint og det kombinerede bufferkrav 4,9 procentpoint. Forskellen til kapitalprocenten på 8,4 % procentpoint svarer til 1.223,0 mio. kr. i kapital.

Gearingsgraden, der som minimum skal udgøre 3 % af de uvægtede eksponeringer, er opgjort til 7,0 % pr. 30. september 2025.

Kravet til nedskrivningsegnete passiver udgjorde 16,0 % af risikoeksponeringen. Tillagt det kombinerede kapitalbufferkrav på 4,9 %, udgjorde kravet 20,9 % af risikoeksponeringen. NEP-instrumenter i form af kapitalgrundlaget og udstedte senior non-preferred obligationer udgjorde 30,4 % af risikoeksponeringen, og oversteg dermed kravet med 9,5 procentpoint.

Tilsynsdiamanten

Finanstilsynet har fastsat fire grænseværdier, som det enkelte pengeinstitut, som udgangspunkt, skal holde sig indenfor. Tabellen viser tallene pr. 30. september 2025 for Lån & Spar og de fastsatte grænseværdier.

(Mio. kr.)	30.09.2025	Grænseværdi
Store eksponeringer	27,1 %	Mindre end 175 %
Udlånsvækst	5,3 %	Mindre end 20 %
Ejendomseksponering	0,5 %	Mindre end 25 %
Likviditet	574,9 %	Større end 100 %

Forventninger til fremtiden

Forventningerne til bankens resultat efter skat for 2025 opjusteres fra intervallet 250–350 mio. kr. til intervallet 375-425 mio. kr. Opjusteringen skyldes et højere aktivitetsniveau, forventet lavere nedskrivninger på udlån og et højere beholdningsresultat end oprindeligt antaget. Resultatforventningen er forbundet med usikkerhed. Usikkerheden vedrører primært nedskrivninger på udlån og kursudviklingen på beholdningen af værdipapirer.

Kontaktinformation

Eventuelle henvendelser bedes rettet til adm. direktør John Christiansen på telefon 33 78 20 37 eller bankdirektør Jesper Schiøler på telefon 33 78 23 30.



Ledespåtegning

Bestyrelsen og direktionen har dags dato behandlet og godkendt kvartalsårsrapport for perioden 1. januar – 30. september 2025 for Lån & Spar Bank A/S.

Kvartalsårsrapporten er aflagt i overensstemmelse med lovgivningens krav, herunder Lov om finansiel virksomhed og bekendtgørelse om finansielle rapporter for kreditinstitutter og fondsmæglerselskaber m.fl. Halvårsrapporten er herudover udarbejdet i overensstemmelse med yderligere danske oplysningskrav til delårsrapporter for børsnoterede selskaber. Der er ikke foretaget revision eller review af kvartalsrapporten.

Det er vores opfattelse, at kvartalsrapporten giver et retvisende billede af bankens aktiver, passiver og finansielle stilling pr. 30. september 2025 samt af resultatet af bankens aktiviteter og pengestrømme for perioden 1. januar – 30. september 2025.

Ledelsesberetningen indeholder en retvisende redegørelse for udviklingen i virksomhedens aktiviteter og økonomiske forhold samt en beskrivelse af de væsentligste risici og usikkerhedsfaktorer, som virksomheden kan påvirkes af.

København, den 5. november 2025

Direktionen

John Christiansen
Adm. direktør

Jesper Schiøler
Bankdirektør

Bestyrelsen

Gordon Ørskov Madsen
(Formand)

Heino Kegel
(1. næstformand)

Sofie Nilsson
(2. næstformand)

Jørn Rise Andersen

Harun Demirtas

Jan Kamp Justesen

Preben Steenholdt Pedersen

Mads Reinholdt

Morten Norling Bæk

Carsten Mærsk Clausen

Klaus Jespersen

Karsten Poul Jørgensen

Resultatopgørelse

Note (1.000 kr.)	3. kvartal 2025	1.-3. kvartal 2025	3. kvartal 2024	1.-3. kvartal 2024
Renteindtægter	295.236	923.636	378.314	1.130.242
Renteudgifter	69.229	247.968	128.425	389.656
Netto renteindtægter	226.007	675.668	249.889	740.586
Udbytte af aktier m.v.	36	3.504	17	3.282
Gebyrer og provisionsindtægter	176.140	508.191	153.676	444.546
Afgivne gebyrer og provisionsudgifter	17.923	55.146	16.212	46.684
Netto rente- og gebyrindtægter	384.260	1.132.217	387.370	1.141.730
2 Kursreguleringer	20.044	73.822	42.103	86.802
Andre driftsindtægter	1.483	5.173	1.442	4.755
Udgifter til personale og administration	226.872	701.683	208.975	643.633
Af- og nedskrivninger på immaterielle og materielle aktiver	19.404	67.175	16.396	53.288
Andre driftsudgifter	0	48	332	937
Nedskrivninger på udlån og tilgodehavender m.v.	-10.855	5.507	321	25.920
Resultat af kapitalandele i associerede og tilknyttede virksomheder	2.533	7.310	1.907	5.152
3 Resultat før skat	172.899	444.109	206.798	514.661
Skat	43.147	109.117	53.242	130.387
Periodens resultat	129.752	334.992	153.556	384.274
Periodens resultat pr. aktie (kr.)	37,5	96,8	44,3	111,1

Totalindkomstopgørelse

Note (1.000 kr.)	3. kvartal 2025	1.-3. kvartal 2025	3. kvartal 2024	1.-3. kvartal 2024
Periodens resultat	129.752	334.992	153.556	384.274
Valutakursregulering af udenlandske enheder	38.653	184.461	29.895	-70.215
Regnskabsmæssig sikring af udenlandske enheder	-38.716	-183.593	-29.285	71.208
Skat af anden totalindkomst	2.550	9.712	1.482	-3.873
Anden totalindkomst efter skat	2.487	10.580	2.092	-2.880
Periodens totalindkomst	132.239	345.572	155.648	381.394

Balance pr. 30. september 2025

Note (1.000 kr.)	30. september 2025	31. december 2024
Aktiver		
4 Kassebeholdning og anfordringstilgodehavender hos centralbanker	16.285.519	15.511.566
4 Tilgodehavender hos kreditinstitutter og centralbanker	323.108	272.571
4 Udlån og andre tilgodehavender til amortiseret kostpris	19.147.197	18.325.841
Obligationer til dagsværdi	4.001.946	1.347.079
Aktier m.v.	189.170	295.175
Kapitalandele i tilknyttede og associerede virksomheder	20.949	19.639
Immaterielle aktiver	106.273	117.010
Grunde og bygninger, i alt	225.014	233.757
- Domicilejendomme	225.014	233.757
Øvrige materielle aktiver	27.955	29.685
Aktuelle skatteaktiver	0	1.804
Andre aktiver	247.777	216.212
Periodeafgrænsningsposter	12.529	14.044
Aktiver i alt	40.587.437	36.384.383

Note (1.000 kr.)	30. september 2025	31. december 2024
Passiver		
Gæld til kreditinstitutter og centralbanker	109.187	69.495
Indlån og anden gæld	34.027.934	31.032.705
Udstedte obligationer til amortiseret kostpris	1.049.256	1.049.040
Aktuelle skatteforpligtelser	54.831	0
Andre passiver	1.690.620	843.579
Periodeafgrænsningsposter	747	484
Gæld i alt	36.932.575	32.995.303
Hensættelser til pensioner og lignende forpligtelser	8.763	8.763
Hensættelser til udskudt skat	18.586	24.372
Hensættelser til tab på garantier	1.643	1.671
Andre hensatte forpligtelser	2.706	3.355
Hensatte forpligtelser i alt	31.698	38.161
Efterstillede kapitalindskud	100.000	100.000
Aktiekapital	347.219	347.219
Værdireguleringer	79.543	68.963
- Opskrivningshenlæggelser	87.512	87.512
- Valutaomregningsreserve	-7.969	-18.549
Andre reserver	13.227	11.917
- Lovpligtige reserver	13.227	11.917
Overført overskud	3.083.175	2.753.376
Foreslået udbytte	0	69.444
Egenkapital i alt	3.523.164	3.250.919
Passiver i alt	40.587.437	36.384.383
5 Eventualforpligtelser		
6 Andre forpligtende aftaler		

Egenkapitalopgørelse for 1.-3. kvartal 2025

(1.000 kr.)	Aktie- kapital	Opskriv- ningshen- læggelser	Valutaom- regnings- reserve	Andre reserver	Overført resultat	Foreslået udbytte	Egen- kapital i alt
2025							
Egenkapital, 1. januar	347.219	87.512	-18.549	11.917	2.753.376	69.444	3.250.919
Periodens resultat	0	0	0	7.310	327.682	0	334.992
Opløsning af reserve ved modtaget udbytte	0	0	0	-6.000	6.000	0	0
Valutakursregulering af udenlandske enheder	0	0	184.461	0	0	0	184.461
Regnskabsmæssig sikring af udenlandske enheder	0	0	-183.593	0	0	0	-183.593
Skat af anden totalindkomst	0	0	9.712	0	0	0	9.712
Anden totalindkomst i alt	0	0	10.580	-6.000	6.000	0	10.580
Totalindkomst i alt for perioden	0	0	10.580	1.310	333.682	0	345.572
Køb af egne aktier	0	0	0	0	-35.529	0	-35.529
Salg af egne aktier	0	0	0	0	31.514	0	31.514
Udbetalt udbytte	0	0	0	0	0	-69.312	-69.312
Udbytte af egne aktier	0	0	0	0	132	-132	0
Transaktioner med ejere i alt	0	0	0	0	-3.883	-69.444	-73.327
Egenkapital, 30. september	347.219	87.512	-7.969	13.227	3.083.175	0	3.523.164

(1.000 kr.)	Aktie- kapital	Opskriv- ningshen- læggelser	Valutaom- regnings- reserve	Andre reserver	Overført resultat	Foreslået udbytte	Egen- kapital i alt
2024							
Egenkapital, 1. januar	347.219	87.488	-10.586	10.132	2.353.641	69.444	2.857.338
Periodens resultat	0	0	0	5.152	379.122	0	384.274
Opløsning af reserve ved modtaget udbytte	0	0	0	-6.000	6.000	0	0
Valutakursregulering af udenlandske enheder	0	0	-70.215	0	0	0	-70.215
Regnskabsmæssig sikring af udenlandske enheder	0	0	71.208	0	0	0	71.208
Skat af anden totalindkomst	0	0	-3.873	0	0	0	-3.873
Anden totalindkomst i alt	0	0	-2.880	-6.000	6.000	0	-2.880
Totalindkomst i alt for perioden	0	0	-2.880	-848	385.122	0	381.394
Køb af egne aktier	0	0	0	0	-29.611	0	-29.611
Salg af egne aktier	0	0	0	0	39.480	0	39.480
Udbetalt udbytte	0	0	0	0	0	-69.036	-69.036
Udbytte af egne aktier	0	0	0	0	408	-408	0
Transaktioner med ejere i alt	0	0	0	0	10.277	-69.444	-59.167
Egenkapital, 30. september	347.219	87.488	-13.466	9.284	2.749.040	0	3.179.565

Pengestrømsopgørelse for 1.-3. kvartal 2025

Note (1.000 kr.)	1.-3. kvartal 2025	1.-3. kvartal 2024
Periodens resultat før skat	444.109	514.661
Af- og nedskrivninger på immaterielle og materielle aktiver	67.175	53.288
Andre poster uden likviditetseffekt	-6.033	-2.871
Betalte skatter	-48.555	-28.185
Ændring i driftskapital	490.190	1.901.916
Pengestrømme fra driftsaktivitet	946.886	2.438.809
Køb af immaterielle aktiver	-30.864	-35.765
Køb af materielle aktiver	-8.404	-12.688
Salg af materielle aktiver	309	69
Modtaget udbytte fra tilknyttede virksomheder	6.000	6.000
Pengestrømme fra investeringsaktivitet	-32.959	-42.384
Afdrag på leasinggæld	-16.110	-15.185
Køb af egne aktier	-35.529	-29.611
Salg af egne aktier	31.514	39.480
Udbetalt udbytte	-69.312	-69.036
Pengestrømme fra finansieringsaktivitet	-89.437	-74.352
Likviditetsforskydning, netto	824.490	2.322.073
Likvider, 1. januar	15.784.137	13.172.201
Likvider, 30. september	16.608.627	15.494.274
Likvider, 30. september		
Kassebeholdning og anfordringstilgodehavender hos centralbanker	16.285.519	15.147.643
Tilgodehavender hos kreditinstitutter og centralbanker	323.108	346.631

Note

Kreditfaciliteter:

Bankens ikke-udnyttede kreditfaciliteter udgør 10.000 t.kr. (30.09.2024: 9.961 t.kr.) heraf 10.000 t.kr. mod sikkerhed i værdipapirer (30.09.2024: 9.961 t.kr.)

Noter

Note

1 Anvendt regnskabspraksis

Kvartalsrapporten er aflagt efter reglerne i Lov om finansiel virksomhed og bekendtgørelse om finansielle rapporter for kreditinstitutter og fondsmæglerselskaber m.fl. (Regnskabsbekendtgørelsen). Herudover aflægges kvartalsrapporten i overensstemmelse med yderligere danske oplysningskrav til delårsrapporter for børsnoterede finansielle selskaber. Kvartalsregnskabet præsenteres i tusinde danske kroner.

Anvendt regnskabspraksis er uændret i forhold til årsrapporten 2024. For en beskrivelse af anvendt regnskabspraksis henvises til årsrapporten 2024 side 127-133.

Regnskabsmæssige estimater og skøn

Opgørelse af den regnskabsmæssige værdi af visse aktiver og forpligtelser er forbundet med estimater og skøn. De fremtidige resultater vil derfor blive påvirket i det omfang, at de faktiske forhold viser sig at afvige fra tidligere estimater og skøn. Estimater og skøn er baseret på forudsætninger, som ledelsen anser som forsvarlige. Principperne for udøvelse af regnskabsmæssige skøn, der er væsentlige for regnskabsaflæggelsen, er uændrede i forhold til tidligere år. De væsentlige regnskabsmæssige skøn knytter sig til området nedskrivninger på udlån.

Nedskrivninger på udlån

For alle finansielle aktiver, som måles til amortiseret kostpris eller dagsværdi gennem anden totalindkomst, foretages nedskrivninger baseret på det forventede kredittab. For kreditforringede udlån foretages en manuel og individuel beregning af det forventede kredittab, mens det forventede kredittab for øvrige udlån er baseret på statistiske modeller. Ved den individuelle beregning er det særligt fastlæggelsen af det mest sandsynlige forløb af fremtidige betalinger, der er forbundet med usikkerhed, idet der skønnes over debitors fremtidige betalingsevne og -vilje samt værdien ved og tidshorisonten for realisation af sikkerheder. Den modelbaserede beregning bygger på antagelser om det enkelte aktivs betalingsstrømme og parameterestimaterne for sandsynligheden for misligholdelse (PD), tabets størrelse givet misligholdelse (LGD) og konverteringsfaktor (CF). Beregningen justeres, så den afspejler fremtidige økonomiske forhold. Der er en særlig usikkerhed forbundet med estimeringen af parameterestimaterne, idet disse bygger på historiske tabserfaringer. Herudover er særligt justeringen for fremtidige økonomiske forhold forbundet med ledelsesmæssige skøn.

Om nødvendigt justeres den modelbaserede beregning af det forventede kredittab. Justeringer vil typisk være begrundet i omskiftelige eksterne forhold, som vurderes ikke at være afspejlet i den modelbaserede beregning, men kan også skyldes fejl og mangler i modeller og data. Justeringer af denne type er baseret på ledelsesmæssige skøn.

Note

Tillæg til de modelbaserede nedskrivningerne fra ledelsesmæssige skøn udgjorde 52 mio. kr. pr. 30. september 2025. Tillægget imødegår den økonomiske udviklings betydning for nedskrivningerne på udlån til bankens svenske privatkunder og fejl og mangler i de anvendte modeller og data.

Øvrige væsentlige regnskabsmæssige skøn knytter sig til fastsættelse af dagsværdien for unoterede aktier, fastsættelse af dagsværdien ved omvurdering af domicilejendomme og nedskrivningstest af goodwill.

Noter

Note (1.000 kr.)

2 Kursreguleringer

	3. kvartal 2025	1.-3. kvartal 2025	3. kvartal 2024	1.-3. kvartal 2024
Obligationer	15.958	30.996	32.328	50.055
Aktier	1.906	35.232	3.715	17.631
Valuta	4.131	14.942	3.940	7.009
Valuta-, rente-, aktie-, råvare- og andre kontrakter i alt	-1.951	-7.348	2.120	12.107
I alt	20.044	73.822	42.103	86.802

3 Resultat før skat

Basisindtjening	161.733	390.014	191.394	485.918
Beholdningsresultat, i alt	11.166	54.095	15.404	28.743
- Netto renteindtægter	4.840	12.242	-424	-3.756
- Udbytte af aktier m.v.	30	3.013	-29	2.515
- Kursreguleringer	6.296	38.840	15.857	29.984
Resultat før skat	172.899	444.109	206.798	514.661

Note (1.000 kr.)

4 Nedskrivninger på udlån og tilgodehavender m.v.

Risikoklasse:	Nedskrivninger Stadie 1	Nedskrivninger Stadie 2	Nedskrivninger Stadie 3	Nedskrivninger i alt
2025				
Nedskrivninger, 1. januar	26.887	190.440	44.234	261.561
Periodens nedskrivninger	14.040	64.894	53.861	132.795
Tilbageførsel af tidligere foretagne nedskrivninger	5.650	101.244	48.895	155.789
Valutakursregulering	548	6.830	1.111	8.489
Nedskrivninger, 30. september	35.825	160.920	50.311	247.056
Nedskrivningerne er indregnet i følgende regnskabsposter:				
Kassebeholdning og anfordringstilgodehavende hos centralbanker				5.958
Tilgodehavende hos kreditinstitutter og centralbanker				1.058
Udlån og andre tilgodehavender til amortiseret kostpris				240.040
Finansielle aktiver til amortiseret kostpris i alt				247.056

2024

Nedskrivninger, 1. januar	30.110	134.312	53.015	217.437
Periodens nedskrivninger	11.923	39.348	50.858	102.129
Tilbageførsel af tidligere foretagne nedskrivninger	6.838	36.330	55.559	98.727
Valutakursregulering	-196	-1.732	-574	-2.502
Nedskrivninger, 30. september	34.999	135.598	47.740	218.337
Nedskrivningerne er indregnet i følgende regnskabsposter:				
Kassebeholdning og anfordringstilgodehavende hos centralbanker				5.078
Tilgodehavende hos kreditinstitutter og centralbanker				1.003
Udlån og andre tilgodehavender til amortiseret kostpris				212.256
Finansielle aktiver til amortiseret kostpris i alt				218.337

Noter

Note (1.000 kr.)

5 Eventualforpligtelser

	30. september 2025	31. december 2024
<i>Garantier</i>		
Finansgarantier	641.913	559.573
Tagsgarantier for realkreditlån	1.074.919	1.242.302
Tinglysnings- og konverteringsgarantier	4.490.287	3.032.099
Øvrige garantier	439.683	393.520
I alt	6.646.802	5.227.494

Uudnyttede kredittilsagn

I det omfang, kunderne udnytter endnu ikke udnyttede tilsagn om kredit, vil der ske et træk på bankens likviditet. Uudnyttede kreditter udgør 6.994.819 t.kr. (31.12.2024: 8.433.591 t.kr.), og vil kunne udnyttes på anfordringsvilkår.

Hæftelse som følge af sambeskatning

Lån & Spar Bank A/S er administrationsselskab i en sambeskatning, og hæfter derfor fra og med 2013 for indkomstskatter m.v. for de sambeskattede selskaber.

Genbeskatning af udenlandske underskud

Banken har tilvalgt international sambeskatning efter selskabsskattelovens §31 A. Den nuværende sambeskatningsperiode udløber efter 2025, hvorefter banken skal vælge, om den vil fortsætte i international sambeskatning. Hvis den internationale sambeskatning på det tidspunkt afbrydes, vil der ske beskatning af det laveste af genbeskatningsforpligtelsen pr. 31. december 2025, og et beregnet likvidationsprovenu. Udtræden forventes ikke at udløse skat udover det, der er indregnet i regnskabet.

Modregningsret vedrørende realkreditfinansiering

Formidling af realkreditlån for Totalkredit indebærer, at banken påtager sig risikoen for tab for den yderste del af finansieringen. Tabsrisikoen er en kombination af egentlige garantier og en modregningsret, som giver Totalkredit adgang til at modregne konstaterede tab i de fremtidige løbende provisionsindtægter. Banken forventer ikke, at denne modregningsret vil få væsentlig indflydelse på bankens finansielle stilling.

Note (1.000 kr.)

6 Andre forpligtende aftaler

	30. september 2025	31. december 2024
Sikkerhedsstillelse	22.716	41.414
Medarbejderforpligtelse ved alvorlig sygdom eller død	2.855	2.594
Forpligtelse ved udtræden af datacentral	616.000	616.000
Andre forpligtende aftaler i alt	641.571	660.008

7 Segmentoplysninger, geografisk

	Antal ansatte	Omsætning	Resultat før skat	Modtagne offentlige tilskud	Skat
1.-3. kvartal 2025					
Danmark					
Lån & Spar Bank A/S, bankvirksomhed	548	1.229.979	357.206	0	86.522
Invest Administration A/S, datterselskab af Lån & Spar Bank A/S, investeringsforvaltningsselskab	11	23.683	9.887	0	2.577
Sverige					
Lån & Spar Bank Sverige, filial af Lån & Spar Bank A/S, bankvirksomhed	42	207.021	86.903	0	22.595

Omsætning er defineret som rente-, gebyr- og provisionsindtægter samt andre driftsindtægter.