

20
14

SIILI

Yhtiöesite

SISÄLTÖ

3	TÄRKEÄÄ TIETOA TULEVAISUUTTA KOSKEVAT LAUSUNNOT
4	HALLITUKSEN VASTUULAUSUNTO
5	LIITETYT ASIAKIRJAT YHTEYSTIEDOT SEURAAVA TULOSJULKISTUS JA VARSINAINEN YHTIÖKOKOUS
6	YHTIÖ
8	RISKITEKIJÄT
11	TOIMITUSJOHTAJALLA ON SANA
12	UUSIEN OSAKKEIDEN KAUPANKÄYNNIN KOHTEEKSI HAKEMISEN TAVOITTEET JA ANNIN TAUSTA
13	YRITYSJÄRJESTELYN VAIKUTUS YHTIÖÖN
15	YHTIÖN LIIKETOIMINNAN KUVAUS
20	YHTIÖN TALOUDELLISET TIEDOT
27	HUOMIOITA TALOUDELLISESTA KEHITYKSESTÄ
29	HALLITUS, JOHTO JA TILINTARKASTAJAT
36	TIETOJA OSAKKEESTA JA OSAKKEENOMISTAJISTA
40	YHTIÖJÄRJESTYS
41	VEROTUS SUOMESSA

TÄRKEÄÄ TIETOA

Siili Solutions Oyj osti Avaus Consulting Oy:n osakekannan. Järjestelyssä, jonka yhteydessä Siili Solutions Oyj suuntasi Avaus Consulting Oy:n entisille osakkeenomistajille kaupan vastikkeena apporttietoisen osakeannin. Tämä yhtiöesite ("Yhtiöesite") on laadittu edellä kuvattujen 145 727 Siili Solutions Oyj:n osakkeiden hakemiseksi monenkeskisen kaupankäynnin kohteeksi NASDAQ OMX Helsinki Oy:n ylläpitämälle First North Finland -markkinapaikalle. Yhtiöesite on laadittu First North Finland -markkinapaikkaan sovellettavien First North Nordic -sääntöjen mukaisesti. Valtionvarainministeriön antaman asetuksen eräistä arvopaperimarkkinalain (14.12.2012/746, muutoksineen) 3-5 luvuissa ja kiinteistörahastolain 22 §:ssä tarkoitettuista esitteistä (1019/2012, muutoksineen) mukaisen poikkeuksen perusteella osakeannin yhteydessä ei laadita arvopaperimarkkinalain mukaista esitettä. Yhtiöesitteeseen ei siten sovelleta Euroopan parlamentin ja neuvoston direktiiviä (2003/71/EY), arvopaperimarkkinalain 3-5 luvuissa tarkoitettua esitettä koskevia säännöksiä, eikä valtiovarainministeriön antaman asetuksen (1019/2012, muutoksineen) määräyksiä edellä mainittua poikkeusta lukuun ottamatta. Yhtiöesitettä ei voida käyttää arvopapereiden hakemiseksi kaupankäynnin kohteeksi pörssilistalla tai muulla säännellyllä markkinalla, vaan First North Nordic -sääntöjen mukaisesti monenkeskisen kaupankäynnin kohteeksi hakeutumisen yhteydessä. Yhtiöesitettä ei tule tulkita suositukseksi ostaa arvopapereita tai arvopapereiden markkinoinniksi. Yhtiöesite ei välttämättä sisällä kaikkea Yhtiön liiketoiminnastaan julkaisemaa tietoa. Sijoittajia kehoitetaan tutustumaan myös Yhtiön julkaisemiin tiedotteisiin.

Tässä Yhtiöesitteessä "Yhtiö", "Siili" ja "Siili -konserni" tarkoittavat Siili Solutions Oyj:tä ja sen tytäryhtiöitä yhdessä, ellei asiayhteydestä selvästi ilmene, että ilmauksella tarkoitetaan ainoastaan Siili Solutions Oyj:tä tai tiettyä tytäryhtiötä tai liiketoimintaa.

Yhtiöesitteeseen liittyvät oikeudelliset asiat määräytyvät Suomen lain mukaan ja mahdollisia siihen liittyviä riitoja tullaan käsittelemään eksklusiivisesti suomalaisessa tuomioistuimessa.

First North on vaihtoehtoinen markkinapaikka, jota ylläpitää NASDAQ OMX -konserniin kuuluva pörssi. First North -yhtiöihin ei sovelleta samoja sääntöjä kuin säännellyillä päämarkkinoilla. First North -yhtiöt noudattavat pienille kasvuyhtiöille sovellettuja, vaatimustasoltaan alhaisempia sääntöjä. First North -yhtiöihin sijoittaminen saattaa sisältää suuremman riskin kuin päämarkkinoiden yhtiöihin sijoittaminen. Kaikilla First North -markkinapaikan yhtiöillä on Hyväksytty Neuvonantaja, joka valvoo, että sääntöjä noudatetaan. Certified Adviser tekee arvioinnin kaupankäynnin kohteeksi hakeutuvasta yhtiöstä. Pörssi hyväksyy hakemuksen kaupankäynnin kohteeksi ottamisesta.

TULEVAISUUTTA KOSKEVAT LAUSUNNOT

Tässä Yhtiöesitteessä esitetään myös arvioita Yhtiön ja Yhtiön markkinoiden tulevasta taloudellisesta kehityksestä. Kyseiset lausunnot käsittelevät usein Yhtiön odotettua tulevaisuuden liiketoimintaa ja tulosta, ja sisältävät usein sellaisia sanoja kuten "odottaa", "ennakoida", "aikoa", "suunnitella" ja "uskoa". Tulevaisuutta koskevat lausumat liittyvät niiden luonteen johdosta epävarmoinhin asioihin ja niihin voivat vaikuttaa monet tekijät, joihin Yhtiön johto ei voi vaikuttaa, kuten pääomamarkkinoiden kehitys, strategiset toimet ja lukuisat muut seikat kansallisella, alueellisella ja maailmanlaajuisella tasolla. Arviot perustuvat Yhtiön parhaaseen ymmärrykseen Yhtiöesitteen tekohetkellä.

1. HALLITUKSEN VASTUULAUSUNTO

Toteamme, että Yhtiöesitteessä esitetyt tiedot ovat parhaan tietomme mukaan oikeita ja että Yhtiöesitteessä ei parhaan tietomme mukaan ole sellaisia puutteita, jotka saattaisivat vääristää Yhtiöesitteen antamaa kuvaa ja että kaikki oleelliset tiedot hallituksen kokouksien pöytäkirjoista, tilintarkastajien raporteista Yhtiölle ja muista sisäisistä asiakirjoista sisältyvät Yhtiöesitteeseen.

Helsinki 4.9.2014
Siili Solutions Oyj

Petri Niemi
Hallituksen puheenjohtaja

Timo Luhtaniemi
Hallituksen varapuheenjohtaja

Juha-Pekka Virtanen
Hallituksen jäsen

Mika Mäkeläinen
Hallituksen jäsen

Anu Nissinen
Hallituksen jäsen

Björn Mattsson
Hallituksen jäsen

2. LIITETYT ASIAKIRJAT

Seuraavat asiakirjat on viittaamalla sisällytetty tähän Yhtiöesitteeseen ja ne muodostavat osan Yhtiön taloudellisista tiedoista. Viittaamalla liitetyt asiakirjat ovat saatavilla Internetistä osoitteessa www.siili.fi ja Yhtiön rekisteröidystä toimipaikasta osoitteessa Arkadiankatu 4-6, 00100 Helsinki arkipäivinä normaalin työajan puitteissa.

- Toimintakertomus, tilinpäätös ja tilintarkastuskertomus 31.12.2013 päättyneeltä tilikaudelta
- Toimintakertomus, tilinpäätös ja tilintarkastuskertomus 31.12.2012 päättyneeltä tilikaudelta
- Yhtiön taloudellinen katsaus puolivuotiskaudelta 1.1.-30.6.2014

3. YHTEYSTIEDOT

Siili Solutions Oy: Arkadiankatu 4-6, 00100 Helsinki, Y-tunnus 1979903-5
Yhtiön Hyväksytty Neuvonantaja: Merasco Oy, Mannerheimintie 8, 00100 Helsinki
Yhtiön tilintarkastaja: KPMG Oy Ab, Töölönlahdenkatu 3 A, 00100 Helsinki,
Päävastuullinen tilintarkastaja KHT Toni Aaltonen
Markkinatakaaja: FIM Pankki Oy, Pohjoisesplanadi 33 A, 00100 Helsinki

4. SEURAAVA TULOSJULKISTUS JA VARSINAINEN YHTIÖKOKOUS

27.2.2015 Tilipääöstiedote tilikaudelta 2014
2.4.2015 Varsinainen yhtiökokous

5. YHTIÖ

Seuraavaa yhteenvetoa ei ole tarkoitettu kattavaksi esitykseksi, vaan se on johdanto tässä Yhtiöesitteessä esitettäviin ja Yhtiöesitteeseen viittaamalla liitettyihin yksityiskohdaisiin tietoihin. Sijoittajien tulee perustaa Siilin osakkeita koskeva sijoituspäätöksensä Yhtiöesitteessä esitettäviin ja Yhtiöesitteeseen viittaamalla liitettyihin tietoihin kokonaisuutena, eikä ainoastaan tähän yhteenvetoon. Kohdassa ”Riskitekijät” käsitellään seikkoja, joita Siilin osakkeiden ostamista harkitsevien sijoittajien tulisi ottaa huomioon.

Siili Solutions Oyj on vuonna 2005 perustettu Suomen nopeimmin kasvava teknologiariippumaton tietojärjestelmäintegraattori, joka osaamisellaan haastaa isot perinteiset alan toimijat. Siillillä on kokemusta ja näkemystä koko tietojärjestelmän kattavista IT-asiantuntijapalveluista Suomen suurimmille yrityksille ja julkiselle sektorille. Siilin olemassaolo-oikeuden perusta on teknologiariippumattomassa ohjelmisto-osaamisessa, informaationhallinnan kokonaisuuden ymmärryksessä ja modernien digitaalisten palveluiden kehittymistelmien osaamisessa.

Siilin liiketoimintamalli perustuu asiakkaan kanssa yhteiseen arvontuottamiseen, kehitysprosessin läpinäkyvyyteen sekä asiakkaan liiketoimintatarpeiden ja olemassaolevan tietojärjestelmän kunnioitukseen. Siili tuo kilpailukykyä asiakkaan liiketoimintaan teknologiariippumattoman tietojärjestelmäkehityksen ja liiketoimintalähtöisen digitaalisten palvelujen kehityksen avulla. Avaus Consulting -yhtymä laajentaa Siilin osaamista digitaalisessa palvelumuotoilussa ja liiketoimintalähtöisessä ratkaisuarkkitehtuurissa.

Siilin ensisijaisina kohdeasiakkaina ovat Suomen 500 suurinta yritystä, sekä valtion- ja kunnalishallinto. Siili on toiminut menestyksekkäästi lukuisissa vaativissa digitaalisten palveluiden ja tietojärjestelmien kehityshankkeissa pankeille, mediatoimialalle ja teollisuudelle. Siilin lähtökoh-

tana on aina asiakkaan todellinen tarve, ei yksittäinen sovellus tai teknologia.

Siilin toiminnan menestystekijä on osaava ja kokenut henkilöstö. Yhtiö onkin alusta asti panostanut voimakkaasti rekrytointiin ja rekrytointiosaaminen on toiminut viime vuosien nopean orgaanisen kasvun mahdollistajana auttaen Yhtiötä vastaamaan joustavasti asiakastarpeidensa kasvamiseen. Yhtiöllä oli 231 työntekijää 30.6.2014. Siilin ammattilaisten keskimääräinen työkokemus on poikkeuksellisen mittava, lähes 13 vuotta, mikä on Yhtiön arvion mukaan selvästi pidempi kuin useimmilla kilpailijoilla. Siili luottaa huippuosajiinsa ja siksi uskoo itseohjautuvuuteen, yksilöiden vastuun kantamiseen sekä jatkuvaan kehittämiseen ja kehittymiseen Siilin toimintaa ohjaavan Lean-periaatteen mukaisesti.

Siilin liikevaihto tilikaudella 2013 oli 18 798 tuhatta euroa ja käyttökate (EBITDA) 1 790 tuhatta euroa (9,5 % liikevaihdosta). Siili on kasvanut nopeasti, liikevaihdon keskimääräinen vuosittainen kasvu on ollut yli 30 % vuosina 2010–2013, IT-palvelumarkkinoiden vastaavan kasvun ollessa viime vuosina 2 %. Yhtiö on toiminut kannattavasti perustamisestaan lähtien.

Siilin pääkonttori sijaitsee Helsingissä. Lisäksi Siillillä on Oulussa ja Wrocławissa, Puolassa Siilin mobiili liiketoimintaa tukevat kehitysyksiköt.

Taloudelliset tavoitteet ja osingonjako

Siilin tavoitteena on kasvaa keskimäärin 20 % vuodessa siten, että Yhtiön kannattavuus säilyy hyvänä (käyttökate (EBITDA) keskimäärin yli 10 %).

Vuoden 2014 liikevaihdon arvioidaan olevan 28–31 miljoonaa euroa ja käyttökateen (EBITDA) 2,8–3,3 miljoonaa euroa.

Yhtiön hallituksen hyväksymän voitonjakopolitiikan mukaisesti Yhtiö pyrkii jakamaan 30–70 % tilikauden tuloksesta osakkeenomistajille voitonjakona. Tämän lisäksi voidaan jakaa lisävoitonjakoa.

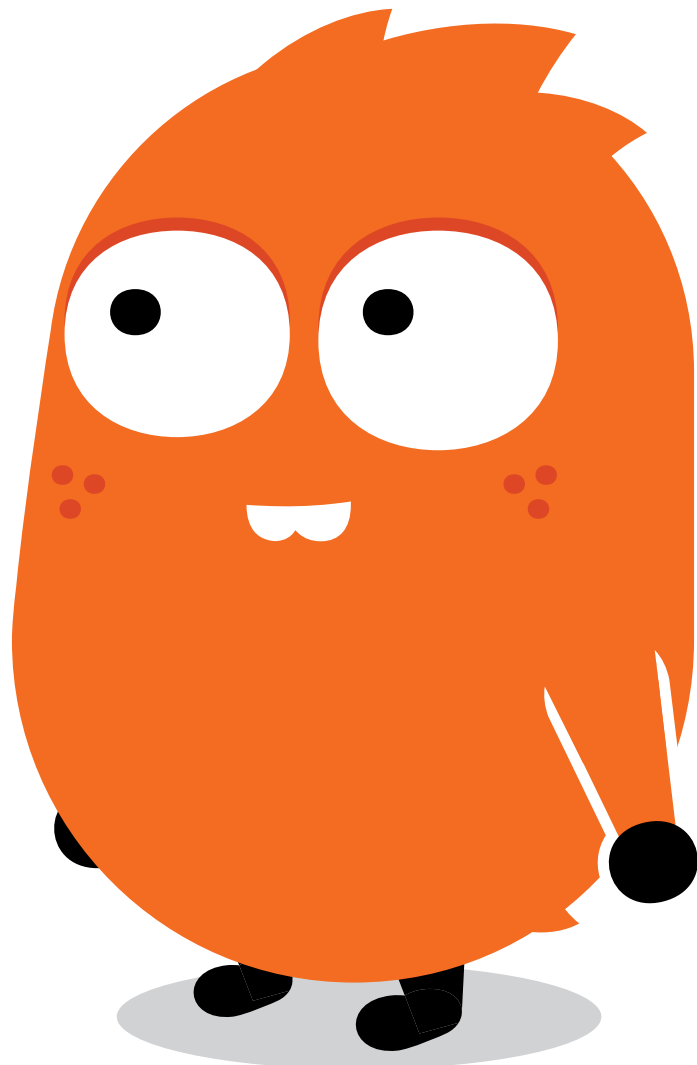
Visio

Siilin visiona on olla markkinansa johtava digitaalisten palveluiden tuottaja ja moderni ohjelmistointegraattori.

Yhtiön johto ja tilintarkastajat

Yhtiöesitteen päivämääränä hallitukseen kuuluu Petri Niemi (puheenjohtaja), Timo Luhtaniemi (varapuheenjohtaja), Mika Mäkeläinen (jäsen), Björn Mattsson (jäsen), Anu Nissinen (jäsen) ja Juha-Pekka Virtanen (jäsen). Yhtiön toimitusjohtajana toimii Seppo Kuula.

Yhtiökokouksen 2.4.2014 valitsemana tilintarkastajana toimii KHT-yhteisö KPMG Oy tilintarkastajanaan KHT Toni Aaltonen.



6. RISKITEKIJÄT

Sijoitusta harkitsevien tulee huolellisesti harkita erityisesti seuraavia riskitekijöitä muiden tässä Yhtiöesitteessä esitettyjen tietojen lisäksi. Alla esitettävillä riskeillä voi toteutuessaan olla epäedullinen vaikutus Siilin liiketoimintaan, toiminnan tulokseen tai taloudelliseen asemaan, ja ne voivat yksin tai yhdessä estää Siiliä saavuttamasta taloudellisia tavoitteitaan. Mikäli nämä riskit johtaisivat Siilin osakkeiden markkinahinnan laskuun, niihin sijoittaneet voivat menettää sijoituksensa kokonaan tai osittain. Jäljempänä kuvattut riskit ja epävarmuustekijät eivät ole ainoita Siilin toimintaan vaikuttavia tekijöitä. Myös muilla riskeillä ja epävarmuustekijöillä, joita ei tällä hetkellä tunneta tai joita pidetään epäolennaisina, voi olla olennaisen epäedullinen vaikutus Siilin liiketoimintaan, toiminnan tulokseen tai taloudelliseen asemaan. Alla oleva kuvaus Yhtiön toimintaan liittyvistä riskeistä ei ole tyhjentävä, eikä riskien esitysjärjestys ilmennä niiden toteutumisen todennäköisyyttä tai tärkeysjärjestystä.

Vallitsevaan makrotaloudelliseen tilanteeseen liittyvät riskit

Yleinen taloussuhdanne

Yhtiön riskit ja epävarmuustekijät lyhyellä aikavälillä liittyvät yleiseen talouskehitykseen ja sen tuomaan epävarmuuteen asiakkaiden toimintaympäristössä. Yleisellä taloussuhdanteella ja asiakkaiden toimintaympäristön muutoksilla voi olla IT-investointien päätöksenteon hidastumisen, lykkäämisen tai perumisen kautta negatiivisia vaikutuksia Yhtiön liiketoimintaan, taloudelliseen asemaan ja tulokseen. Maailmantalouden epävarmat näkymät ja levottomuudet rahoitusmarkkinoilla voivat myös heikentää Yhtiön rahoitusmahdollisuuksia. Vaikka Yhtiön tämän hetkinen taloudellinen tilanne on vakaa, voi taloussuhdanteiden heikkeneminen myös tulevaisuudessa vaikuttaa huomattavan haitallisesti Yhtiön liiketoimintaan ja tulokseen.

Yhtiön liiketoimintaan liittyviä riskejä

Keskittynyt asiakaskunta

Merkittävä osuus Yhtiön liikevaihdosta koostuu kymmenen suurimman asiakkaan myynnistä. Yhden tai useamman avainasiakkaan menettäminen, ostojen huomattava väheneminen tai asiakkaiden taloudelliset ongelmat voisivat siten vaikuttaa Yhtiön liiketoimintaan, taloudelliseen asemaan ja tulokseen. Lähtökohtaisesti Yhtiön

mahdollisuudet tässä tapauksessa löytää korvaavaa asiakasvolyyymia lyhyellä ajanjaksolla ovat myös rajoitetut. Yhtiö on myös avainasiakkaisiinsa verrattuna suhteellisen pieni, joka mahdollisesti heikentää neuvotteluasetelmia.

Riippuvuus henkilöstöstä ja rekrytoinnin onnistumisesta

Siilin menestys perustuu vahvasti kykyyn rekrytoida, kehittää ja motivoida ammattitaitoisia työntekijöitä, sekä pitää heidät Yhtiön palveluksessa. Yhtiön menestyksen jatkuminen riippuu merkittävästi johdosta ja muusta henkilöstöstä. Tulos ja Yhtiön strategian toteuttaminen saattaa heikentyä merkittävästi, jos Yhtiö ei pysty pitämään palveluksessaan avainhenkilöitä ja rekrytoimaan uutta osaamiseltaan nykyistä vastaavaa henkilöstöä. Jatkuvana riskinä Yhtiön kasvun ja kannattavuuden ylläpitämisessä on rekrytointitavoitteiden saavuttaminen niin laadun kuin määrän osalta, sekä tarjonnan sovittaminen oikea-aikaisesti kysyntään. Liiketoimintaan voidaan myös kohdistaa työtaistelutoimenpiteitä, jotka voivat johtaa liiketoiminnan keskeytymiseen ja siten haitata Yhtiön liiketoimintaa, tulosta ja taloudellista asemaa.

Markkinoiden kilpailutilanne

Yhtiön kilpailijat muodostuvat pääsääntöisesti perinteisistä tietotekniikan palveluyrityksistä. Yhtiön suhteellisen pienestä koosta johtuen joillakin yhtiöillä on laajempi tuote- ja/tai palveluvalikoima, laajempi asiakaskunta ja suuremmat resurssit. Yritykset kuten Tieto, Accenture, CapGemini ja CGI voivat käyttää kokoaan hyväkseen saavuttaakseen kilpailuedun isoissa hankkeissa. Tämän lisäksi alalle tulon pääoma-

vaatimukset ovat alhaiset, jonka seurauksena uudet kilpailijat voivat suhteellisen helposti pyrkiä asettumaan alalle. Ulkomaisen kilpailun nopea lisääntyminen etenkin alemman kustannustason alueilta saattaa kiristää alan hintakilpailua varsinkin standarditeknologiaan perustuissa hankkeissa, ja siten heikentää Yhtiön kannattavuutta. Yhtiön laajentaessa toimintaansa ulkomaille liittyy myös kansainväliseen kilpailuun epävarmuustekijöitä. Yhtiö pyrkii hinnoittelemaan palvelunsa kilpailukykyisesti kulloisenkin markkinatilanteen mukaan ja tarjoamaan asiakkaiden tarvitsemia palveluita. Lähtökohtaisesti ei ole kuitenkaan varmuutta siitä, että Yhtiö pystyisi jatkossa kilpailemaan tehokkaasti tulevien kilpailijoidensa kanssa. Mikäli Yhtiö ei pysty kilpailemaan houkuttelevalla palvelutarjonnalla, voi se johtaa markkinaosuusien menetykseen ja tulosten heikkenemiseen.

Asiakassopimuksiin liittyvät riskit

Yhtiön harjoittaessa liiketoimintaansa on mahdollista, että palveluita tarjottaessa on sattunut virheitä, taikka muita asiakkaiden tyytymättömyyteen johtaneita tapahtumia, joiden seurauksena asiakas ei enää jatkossa osta Yhtiön palveluita. Tilausten päättymisen ”taustana” voi myös olla asiakkaan tarpeen loppuminen tai tämän liiketoiminnan heikkenemisen aiheuttama heikentynyt taloudellinen asema. Tilausten loppumisella on Yhtiön liiketoimintaan ja tulokseen haitallinen vaikutus. Vaikka Yhtiön liiketoiminta pääosiltaan perustuu pitkäkestoiisiin asiakassuhteisiin, on Yhtiön liiketoiminnan luonteen seurauksena vahvistetun tilauskannan arvo matala, mikä vaikeuttaa Yhtiön liikevaihdon ja kannattavuuden ennustamista.

Yhtiön konsulttien työskennellessä asiakkaille kuuluvien tietojärjestelmien parissa liittyy Siilin toimintaan myös riski työntekijöiden tahallisesta tai vakavan piittaamattomuuden seurauksena tapahtuvasta vahingonteosta. Tätä riskiä Yhtiö pyrkii vähentämään ennen kaikkea huolellisella rekrytoinnilla. Siilin myydessä palveluitaan lyhyin osakokonaisuuksina, jotka pääosin toteutetaan asiakkaan tiloissa ja asiakkaan valvonnan alla, pienenevät tällaiset mahdolliset seuraamukset. Riskit pyritään myös sopimusteitse rajaamaan toimialan yleisen käytännön mukaisesti. Yhtiö on kuitenkin erityisesti avainasiakkaisiinsa verrattuna suhteellisen pieni, joka mahdollisesti heikentää neuvotteluasetelmia, eikä ole olemassa täyttä varmuutta siitä, että Yhtiö pystyy sopimuksissa suojautumaan riittävästi kaikkia mahdollisia sopimusriskejä vastaan.

Liiketoiminnan strategian toteutuminen

Yhtiön strategian mukainen kasvu ja tuleva taloudellinen asema riippuu useasta tekijästä,

jotka eivät ole täysin Yhtiön hallittavissa. Mikäli strategia ei toteudu odotetulla tavalla, voi sillä olla haitallinen vaikutus Yhtiön osakkeiden arvoon ja tulevaan osingonjakoon.

Yritysjärjestelyihin liittyvät riskit

Siilin strategiana on laajentaa liiketoimintaa myös yritysjärjestelyiden kautta. Yritysjärjestelyihin perustuvaan kasvuun liittyy riskejä, jotka koskevat muun muassa ostetun yhtiön asiakkuuksien jatkuvuutta, hankitun liiketoiminnan ja henkilöstön integrointia, sekä siirtyneen henkilöstön sitouttamista. Mikäli Siili ei onnistu toteuttamaan joitakin edellä mainittuja toimenpiteitä, yritysjärjestelyt voivat vaikuttaa haitallisesti Siilin strategian toteutumiseen, liiketoimintaan, toiminnan tulokseen tai taloudelliseen asemaan. Ulkomaille suuntautuvat yritysostot ovat erityisen riskialttiita mm. kohdemarkkinaan, kohdemaan lainsäädäntöön sekä verotukseen ja itse ostokohteen integrointiin liittyvien tekijöiden johdosta. Yrityskauppoihin liittyviä riskejä hallitaan valitsemalla määriteltyjen kriteerien mukaisia kohteita ja panostamalla huolelliseen integraatioprosessiin.

Immateriaalioikeudet

Siilin liiketoiminta on lähtökohtaisesti valtaosin riippumaton tekijänoikeuksista ja teollisoikeuksista. On kuitenkin mahdollista, että liiketoimintaa harjoitettaessa tai muuten Yhtiön toimintaan liittyen kehitetään Yhtiölle tärkeitä immateriaalioikeuksia, jotka Yhtiö pyrkii suojaamaan. Ei kuitenkaan ole olemassa varmuutta siitä, että Yhtiön tekemät suojaamistoimenpiteet osoittautuvat kaikissa tilanteissa riittäviksi. Immateriaalioikeuksien suojaamisen, vakiinnuttamisen ja hallinnan epäonnistuminen voi vaikuttaa haitallisesti Yhtiön liiketoimintaan, tulokseen ja taloudelliseen asemaan.

Rahoitusriskejä ja taloudellisia riskejä

Korkoriski ja maksuvalmiusriski

Siilin tulot ja operatiiviset rahavirrat ovat valtaosin riippumattomia markkinakorkojen vaihteluista.

Rahoittaakseen Yhtiön kasvua on tärkeää, että liiketoiminnan vaatimaa rahoituksen määrää seurataan tarkasti. Tällä hetkellä Yhtiön rahavarat ovat riittävät tiedossa oleviin käyttötarpeisiin. Mahdolliset häiriöt kassavirrassa heikentäisivät kuitenkin Yhtiön taloudellista asemaa ja mahdollisuutta jatkaa kasvuaan.

Luottoriski

Kaupalliset myyntisaatavat sekä talletuksiin perustuvat saatavat rahoituslaitoksilta altistavat Siilin luottoriskille. Yhtiön asiakaskunta perustuu kuitenkin suurilta osin vakiintuneista instituutioista ja yrityksistä, joilla on asianmukainen luottohistoria ja maksukyky. Tämä seikka, yhdistettynä aktiiviseen riskienhallintaan, pienentää Yhtiön luottoriskiä.

Valuuttariski

Yhtiö on tähän asti toiminut pääasiassa Suomen markkinoilla. Yhtiö on kuitenkin lisännyt kansainvälistä toimintaansa, jolloin muiden valuuttojen määrä kasvaa. Odotettavissa on, että markkinat tulevat kuitenkin jatkossakin keskittymään pääosin euroalueelle. Tästä johtuen Yhtiön valuuttariski on ainakin lähiaikoina pieni.

Liikearvon alaskirjaukseen liittyvät riskit

Yhtiöllä oli 30.6.2014 liikearvoa yhteensä 3 037 tuhatta euroa. Liikearvo on muodostunut yritysostojen kautta ja sitä poistetaan laaditun poistosuunnitelman mukaisesti. Mikäli ostettujen yhtiöiden tai liiketoimintojen kannattavuus laskisi olennaisesti jäljellä olevaan liikearvoon nähden, voidaan liikearvoa joutua alaskirjaamaan.

Osakkeisiin ja kaupankäyntiin liittyviä riskejä

Hinnanmuodostus markkinoilla ja Osakkeen likviditeettiriski

Arvopaperimarkkinoilla likviditeetti kuvaa markkinoiden kykyä välittää osakekauppoja tehokkaasti. Siilin osakkeen ("Osake") likviditeettiin vaikuttaa suoraan kyseisen osakkeen kysyntä ja tarjonta, sekä epäsuorasti myös muut tekijät kuten yleinen osakemarkkinatilanne ja mahdolliset markkinahäiriöt. Mikäli Yhtiön Osakkeen likviditeetti on alhainen, saattaa sillä olla negatiivinen vaikutus Yhtiön Osakkeen arvoon. Myös sijoittajan mahdollisuus myydä omistuksensa Yhtiössä huononee.

First North -yhtiöt noudattavat pienille kasvuyhtiöille sovellettuja, vaatimustasoltaan vähäisempiä sääntöjä. Yhtiöön sijoittaminen saattaa sisältää suuremman riskin kuin päämarkkinoiden yhtiöihin sijoittaminen.

First North -markkinapaikan luonteen seurauksena yhtiöiden osakkeilla on keskimäärin vähäisempi likviditeetti kuin julkisen kaupankäynnin kohteena olevilla arvopapereilla. Myös osakkeiden arvovaihtelu saattaa olla suurempaa.

Yhtiön Osakkeen arvon kehittymiseen vaikuttaa muun muassa markkinoiden yleinen kehitys, tiedot Yhtiön toteutuneesta taloudellisesta kehityksestä ja ennusteet tulevasta kehityksestä. On myös mahdollista, että Osakkeen hinnanmuodostus markkinoilla häiriintyy, jolloin Osakkeen hinta ei heijasta tasapainoisesti kaikkea markkinoilla saatavilla olevaa tietoa.

Osakemarkkinoilla yleisesti ja erityisesti pienempien yhtiöiden osakkeiden markkinoihin on liittynyt historiallisesti merkittäviä kurssi- ja volyyminvaihteluita, jotka eivät aina ole olleet suhteessa yritysten tuloksentelekykyyn. Vastaavat kurssivaihtelut voivat vaikuttaa Yhtiön osakekurssiin negatiivisesti riippumatta Yhtiön todellisesta tuloksentelekyvystä. Sijoittajien tulee olla tietoisia siitä, että Yhtiöön sijoittamiseen liittyy korkea riski ja että Osakkeen positiivisesta kurssikehityksestä ei ole varmuutta. Osakekurssiin voi vaikuttaa myös monia ulkoisia tekijöitä toiminnan kehityksen lisäksi. Näitä ulkoisia tekijöitä voivat esimerkiksi olla vallitseva suhdanne ja markkinatilanne.

Osingon määrä

Suomessa vallitsevan käytännön mukaan osakkeille maksetaan osinkoa kerran vuodessa. Osakeyhtiölain mukaan osinko voidaan myös maksaa vasta yhtiökokouksen vahvistettua Yhtiön tilinpäätöksen ja päätettyä osingonjaosta hallituksen osingonjakoehdotuksen perusteella. Siilin osingonmaksukykyyn vaikuttaa useita tekijöitä, kuten tämänhetkinen ja ennustettu taloudellinen tilanne, käyttöpääoman tarpeet, kassavirta ja tulos, sekä mahdolliset Yhtiötä tai sen tytäryhtiöitä sitovat lainasopimuksen ehdot. Osingonjako ei saa vaarantaa osakeyhtiölain mukaista Yhtiön maksukykyä. Hallituksen on myös varmistettava Yhtiön maksukykyyn säilyminen ennen osingonjaon päättämistä. Lähtökohtana ei siten voi olla varmuutta tulevien osinkojen määrästä, taikka edes osingonjaon toteutumisesta.

7. TOIMITUSJOHTAJALLA ON SANA

”Siilistä tulee Avaus Consultingin oston myötä Suomen johtava digitaalisten palveluiden kehityskumppani.”

Vuodesta 2010 lähtien olemme määrätietoisesti rakentaneet Siilistä modernia tietojärjestelmäintegraattoria, joka tarjoamaltaan vastaa globaaleihin IT-megatrendeihin ja liiketoimintamallillaan luo asiakkailleen ohjattavuuden ja toimitusvarmuuden, johon ei ole ennen ohjelmistokehityshankkeissa pystytty.

Siilin tarjoaman rakentaminen alkoi yhdistämällä teknologiariippumaton ketterä ohjelmistokehitys ohjelmistojärjestelmätason arkkitehtuuriosaamiseen. Seuraavana askeleena kehitimme holistisen informaationhallinnan osaamisen, joka perustui informaatioarkkitehtuurin liittämiseen laajaan tietokantaosaamiseemme. Tässä vaiheessa nousi oleelliseksi projektihallinnan kehitys, jonka tuli vastata ketterää liiketoimintamalliamme ja näin syntyi Lean projektiohjausmenetelmämme.

Moderni käyttöliittymäsuunnittelu oli kehityksemme kolmas keihäänkärki, minkä perustan loi Fusionin osto vuonna 2012. Vahvistimme käyttöliittymäosaamistamme kustannustehokkaan Comvisen ostolla kesällä 2013, ja loimme digitaalisten palveluiden kokonaiskehitystarjoomamme. Samana vuonna hankittu Codebakers vahvisti edelleen teknologia- ja prosessiosaamistamme. Nyt Avaus Consultingin oston myötä meistä tulee osaajamäärältään maan johtava digitaalisten palveluiden tuottaja.

Siili jatkoi kasvuaan vuoden 2014 ensimmäisellä puolikkaalla suunnitelmansa mukaisesti. Liikevaihto kasvoi yli 36 % verrattuna edellisen vuoden vastaavaan ajanjaksoon. Kasvun mahdollistivat 77 uutta osaajaa, joista osa tuli yrityskauppojen myötä ja osa organisaation rekrytoitua. Kesäkuun lopussa 231 osaajaa työllistänyt Siili on kasvanut neljässä vuodessa keskimäärin yli 30 % vuosivauhtia ylläpitäen yli 10 % keskimääräistä käyttökatetta. Panostukset tarjoomakehitykseen monikanavaisten digitaalisten palveluiden kehityksessä (Mobility), informaationhallinnassa (MDM ja Big Data) ja modernien hybridiratkaisujen kehityksessä (Cloud & Devops) auttoivat Siiliä edelleen kasvussaan.

Elokuun alussa julkistamamme Avaus Consulting -konsernin yritysosto on jatkoa strategisten yritysostojen sarjassamme vahvistaen osaamistamme läpi koko digitaalisten palveluiden

kehityksen. Avaus Consultingin osto vauhdittaa palvelunkehitystämme erityisesti digitaalisen palvelumuotoilun sekä kehitettävän palvelun mittauksen ja analytiikan osalta. Kaupan myötä Siilistä tulee osaajamäärältään Suomen johtava teknologiariippumaton digitaalisten palveluiden kehittäjä, jolla on kaksi tehokasta toteutusyksikköä, toinen Oulussa ja kauppaan kuulunut Avaus Consulting -konsernin tytäryhtiö Puolassa. Olemme jo kansainvälisen kilpailukykyämme todistaneet sekä digitaalisten palveluiden että informaationhallinnan osalta. Näin ollen luonnollinen seuraava askel on rakentaa integrointikyvykkyyteen markkinaa Euroopassa.

Yleisessä makromarkkinatilanteessa ei alkuvuodesta tapahtunut suuria muutoksia, emmekä odota isoja muutoksia loppuvuodellekaan. Yleisen ennusteen mukaan markkinamme vuosikehitys on 2 % luokkaa, mikä näkyy myös kilpailijoidemme tulostiedotteissa. Olemme onnistuneet jo vuosia voittamaan markkinaa kilpailijoiltamme teemmällä työtä tehokkaasti ja läpinäkyvästi asiakkaan kanssa yhdessä arvoa tuottaen. Uskomme trendin jatkuvan pitkän aikavälin osoittaman kehittymiskykyämme mukaisesti.

Seppo Kuula

Toimitusjohtaja
Siili Solutions Oy



8. UUSIEN OSAKKEIDEN KAUPANKÄYNNIN KOHTEEKSI HAKEMISEN TAVOITTEET JA ANNIN TAUSTA

Yhtiön Osakkeet ovat olleet kaupankäynnin kohteena First North Finland -markkinapaikalla 15.10.2012 alkaen. Tämä Yhtiöesite on laadittu Avaus Consulting Oy:n oston yhteydessä järjestetyssä osakeannissa annettujen Yhtiön uusien osakkeiden ottamiseksi kaupankäynnin kohteeksi First North Finland -markkinapaikalla. Osakeanti toteutettiin liittyen järjestelyyn, jolla Siili Solutions Oyj hankki Avaus Consulting Oy:n osakekannan. Järjestelyssä Siili Solutions Oyj suuntasi Avaus Consulting Oy:n entisille osakkeenomistajille apporttiehtoisen osakeannin, jossa uusia osakkeita merkittiin 145 727 kappaletta. Osakkeet maksettiin 100 %:sti Avaus Consulting Oy:n osakkeilla.

9. YRITYSJÄRJESTELYN VAIKUTUS YHTIÖÖN

”Siilistä tulee Avauksen kanssa Suomen johtava digitaalisten palveluiden tuottaja luoden samalla perustan Siilin kansainvälistymiselle.”

Siili Solutions Oyj hankki 7.8.2014 allekirjoitetulla sopimuksella digitaalisten palveluiden muotoiluun ja kehittämiseen erikoistuneen Avaus Consulting -konsernin. Kauppaan kuuluu Suomen yhtiön lisäksi tytäryhtiö Wrocławissa, Puolassa. Yrityskauppa toteutui 1.9.2014 ja Avaus Consulting -konsernin luvut konsolidoidaan Siilin lukuihin 1.9.2014 alkaen. Yritysjärjestelyn jälkeen Siili Solutions -konserniin kuuluu emoyhtiön lisäksi Avaus Consulting Oy, jonka tytäryhtiö on Avaus Consulting Sp. z o.o. sekä Codebakers Oy.

Avaus laajentaa Siilin osaamista digitaalisessa palvelumuotoilussa ja liiketoimintalähtöisessä ratkaisuarkkitehtuurissa, Siili puolestaan antaa Avauksen digipalveluiden toteutukselle laaja-alaisen ja riippumattoman teknologiaosaamisen, Leanin projektiohjausmallin, sekä asiakkaan kanssa yhdessä toteuttamisen kautta pitkäjänteisen kasvun perustan. Siilin ja Avauksen osaamiset täydentävät täysin toisiaan, kuin myös tekemisen kulttuurit. Avauksen Puolan toiminnot luovat pohjan Siilin kansainvälistymiselle.

Siilin tarjoomaa on vuodesta 2010 määrätietoisesti kehitetty vastaamaan niin globaalin digitalisaation trendeihin kuin alojensa johtavien yritysten kehittyvään ohjelmistointegrointitarpeeseen. Lisääntynyt sähköinen asiointi, monikanavaiset verkkopalvelut, liiketoimintojen mobilisointi, kasvava tarve informaationhallinnalle ja pilvipalveluiden hyödyntäminen ovat muuttaneet IT-palveluntarjoajille asetettuja vaatimuksia merkittävästi viimeisten viiden vuoden aikana. Tämä murros on avannut Siilille mahdollisuuden kehittyä haastajaksi modernina tietojärjestelmäintegraattorina perinteisille alan isoille toimijoille. Yksin Suomessa ohjelmistointegrointimarkkinan kooksi on arvioitu yli 2 miljardia euroa vuodessa.

Siilin Fusion-osto kaksi vuotta sitten loi Siiliin perustan monikanavaisten verkkopalveluiden rakentajana, Comvise-yritysosto vuosi sitten vahvisti asemaa mobiilipäätelaiteratkaisujen kehityksessä, ja nyt Avaus Consulting vahvistaa Siilin osaamista läpi digitaalisen palvelukehityksen. Kaupan myötä Siilistä tulee osaajamäärältään

Suomen johtava teknologiariippumaton digitaalisten palveluiden kehittäjä.

Siili on jo vuosia ollut Suomen johtavien yritysten informaationhallinnan kehityspartneri, ja Avauksen oston myötä hankittu analytiikkaosaaminen kytkee informaationhallinnan tarjoaman digitaalisten palveluiden kehitykseen. Siilin perusta on tehokkaassa ohjelmistokehityksessä, mikä edelleen on olennainen osa modernien palveluiden toteutuskyvykkyyttä. Laaja arkkitehtuuriymmärrys ja teknologiariippumattomuus varmistavat asiakkaan tietojärjestelmän integrointiosaamisen, ja ketterän ohjelmistokehityksen ohjaukseen kehitetty Lean-projektiohjaus varmistaa hankkeiden ohjattavuuden ja onnistumisen.

Avaus Consulting -konsernin proforma liikevaihto vuonna 2013 oli noin 7,4 miljoonaa euroa ja käyttökate (EBITDA) noin 1,4 miljoonaa euroa. Yhtiön palveluksessa on 72 henkilöä, joista 25 työskentelee Puolan tytäryhtiössä (7.8.2014). Yrityskaupan seurauksena Siili Solutions -konsernin vuoden 2014 liikevaihdon arvioidaan olevan 28-31 miljoonaa euroa ja käyttökateen (EBITDA) 2,8-3,3 miljoonaa euroa.

Siili Solutions Oyj:n johtoryhmää vahvistetaan Avaus Consultingin johtajilla. Avaus Consultingin toimitusjohtaja Tom Jacobsson tulee toimimaan Siilissä operatiivisena johtajana vuoden 2015 alusta vastuullaan Siilin operatiivisen liiketoiminnan ohjaus. Siili Solutions Oyj:n hallitukseen valittiin ylimääräisessä yhtiökokouksessa 1.9.2014 uutena jäsenenä yksi Avauksen perustajista, Juha-Pekka Virtanen.

Kaupan toteuttamishetkellä 1.9.2014 Siili Solutions Oyj sai haltuunsa 99,8 prosenttia Avaus Consulting Oy:n osakekannasta ja jäljelle jääneen 0,2 prosentin osuuden yhtiö hankkii osakeyhtiölain mukaisen lunastusmenettelyn kautta. Kauppahinta maksetaan käteisvastikkeella ja Siili Solutions Oyj:n uusilla osakkeilla, joiden osuus on noin 50 % kauppahinnasta. Kaupan toteuttamishetkellä maksettiin kauppahintana 3 850 tuhatta euroa sekä mahdollisena lisäkauppahin-

tana yhteensä enintään 5 830 tuhatta euroa, joka maksetaan vuosien 2014 ja 2015 tilinpäätösten vahvistumisien jälkeen. Kaupan toteuttamisen yhteydessä Siili Solutions Oyj suuntasi Avaus Consulting Oy:n omistajille apporttiehtoisen osakeannin, jossa tarjottiin merkittäväksi kauppakirjan ehtojen mukaisesti 145 727 Siili Solutions Oyj:n uutta osaketta. Annettavien uusien osakkeiden lukumäärä vastasi noin 8,4 prosenttia Siili Solutions Oyj:n kaikista osakkeista ennen uusien osakkeiden antamista. Kaupan käteisvastike rahoitetaan Yhtiön ottamalla pankkilainalla. Yhtiö nosti peruskauppahinnan maksamiseksi 1 950 tuhannen euron suuruisen lainan.



10. YHTIÖN LIIKETOIMINNAN KUVAUS

Yleistä

Siili Solutions Oyj on Suomen nopeimmin kasvava teknologiariippumaton tietojärjestelmäintegraattori, joka osaamisellaan haastaa isot perinteiset alan toimijat. Siilillä on kokemusta ja näkemystä koko tietojärjestelmän kattavista IT-asiantuntijapalveluista Suomen suurimmille yrityksille ja julkiselle sektorille. Siilin olemassaolo-oikeuden perusta on teknologiariippumattomassa ohjelmisto-osaamisessa, informaationhallinnan kokonaisuuden ymmärryksessä ja modernien digitaalisten palveluiden kehitysmenetelmien osaamisessa.

Siilin liiketoimintamalli perustuu asiakkaan kanssa yhteiseen arvontuottamiseen, kehitysprosessin läpinäkyvyyteen sekä asiakkaan liiketoimintatarpeiden ja olemassaolevan tietojärjestelmän kunnioitukseen. Siilin lähtökohtana on aina asiakkaan todellinen tarve, ei yksittäinen sovellus tai teknologia. Siili tuo kilpailukykyä asiakkaan liiketoimintaan teknologiariippumattoman tietojärjestelmäkehityksen ja liiketoimintalähtöisen digitaalisten palvelujen kehityksen avulla. Avaus Consulting -yritysosto laajentaa Siilin osaamista digitaalisessa palvelumuotoilussa, liiketoimintalähtöisessä ratkaisuarkkitehtuurissa ja analytiikassa.



Avaus Consultingin Puolan toiminnot luovat perustan Siilin kansainvälistymiselle. Avaus Consultingin Puolan yhtiö toimii tiiviissä yhteistyössä Suomen yksikön kanssa. Puolan yhtiön skaalautuvuus edesauttaa Siilin kansainvälistymistä, ja markkinakysynnän takia Siili valmistelee uuteen markkinaan laajentumista. Siilin liiketoimintamallissa toteutuksen suunnittelu ja integrointi tehdään aina asiakkaan kanssa yhdessä, mikä tarkoittaa osajien palkkaamista myös kohdemarkkinassa. Osajien jatkuva rekrytointi on Siilin kasvun edellytys, ja useampi rekrymarkkina mahdollistaa nopeamman rekrytointivauhdin.

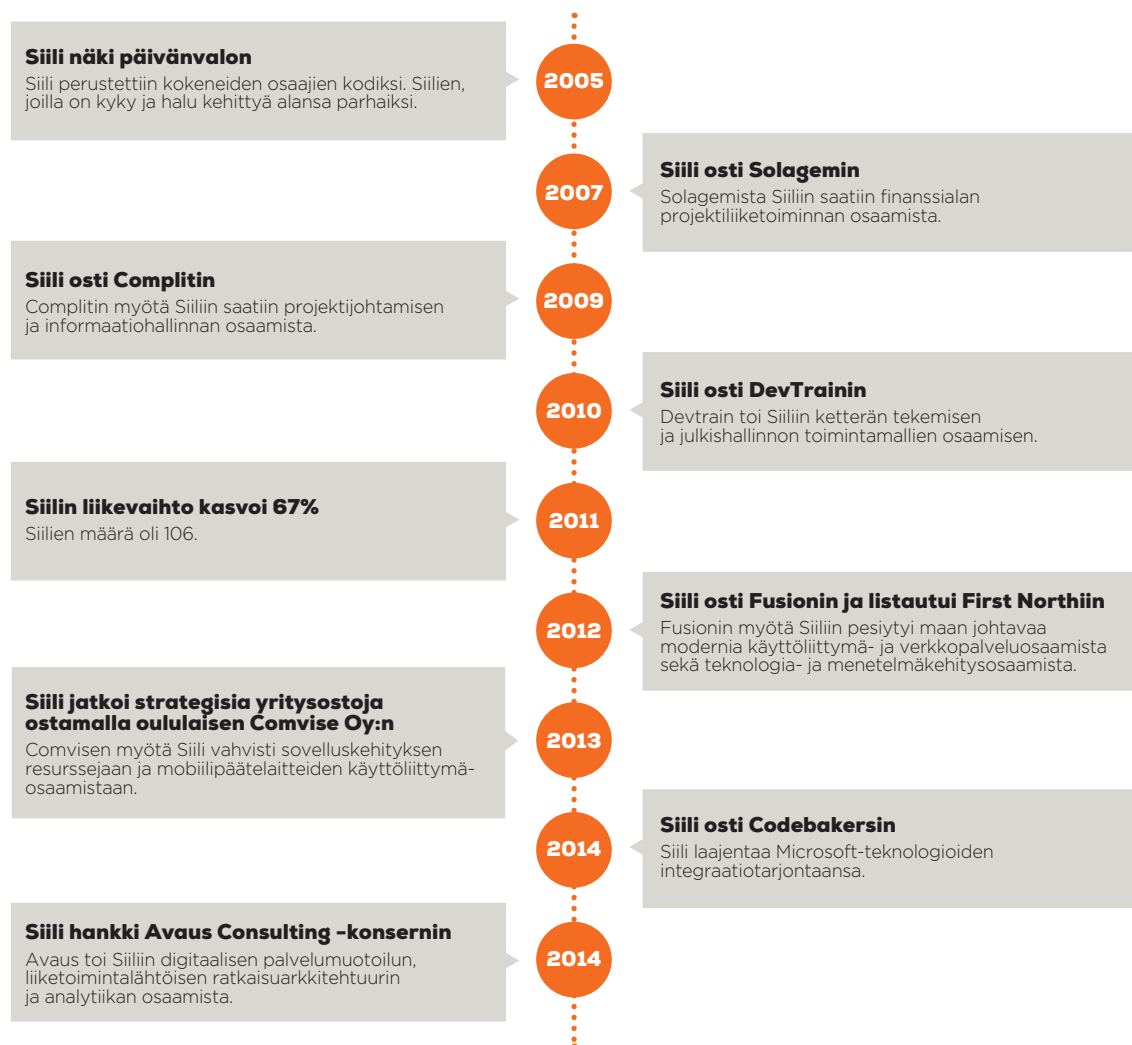
Siilin ensisijaisina kohdeasiakkaina ovat Suomen 500 suurinta yritystä, sekä valtion- ja kunnallishallinto. Siili on toiminut menestyksekkäästi lukuisissa vaativissa digitaalisten palveluiden ja tietojärjestelmien kehityshankkeissa pankeille, mediatoimialalle ja teollisuudelle.

Historia

Siili on perustettu vuonna 2005. Siili toimi aluksi IT-alan resursointi- ja rekrytointikumppanina, ja on sittemmin laajentunut orgaanisen kasvun lisäksi yritysostoin. Vahvistaakseen osaamistaan Siili osti vuonna 2007 Solagemin (finanssisektori), 2009 Complitin (projektinhallinta), 2010 DevTrainin (julkishallinto), 2012 Fusionin (käyttöliittymäosaaminen), 2013 Comvisen (mobiilipäätelaitteiden käyttöliittymäosaaminen), 2014 Codebakersin (Microsoft-teknologiat) ja 2014 Avaus Consulting -konsernin (digitaalinen palvelumuotoilu, liiketoimintalähtöinen ratkaisuarkkitehtuuri ja analytiikka).

Vuodesta 2012 Siilin osake on noteerattu NASDAQ OMX Helsingin ylläpitämällä First North Finland -markkinapaikalla.

Seuraavassa kuvattuna Siilin historia.



Organisaatio

Siili on organisoinut toimintansa asiakastoimialojen mukaisesti neljään liiketoiminta-alueeseen, jotka ovat Julkishallinto, Tietoliikenne ja Media, Finanssi, sekä Teollisuus ja Palvelut (kuvattuna alla olevassa kuvassa). Liiketoimintaa tukee palvelukehitys, rekrytointi ja liiketoimintojen yli ulottuva uusasiakasmyynti, sekä tukitoiminnot, joihin kuuluvat HR, talous ja laatu. Yhtiön johto on kuvattuna tämän Yhtiöesitteen kohdassa 12. Hallitus, johto ja tilintarkastajat.



Henkilöstö

Siilin toiminnan menestystekijä on osaava ja kokenut henkilöstö. Yhtiö onkin alusta asti panostanut voimakkaasti rekrytointiin ja rekrytointiosaaminen on toiminut viime vuosien nopean orgaanisen kasvun mahdollistajana auttaen Yhtiötä vastaamaan joustavasti asiakastarpeidensa kasvamiseen. Siilillä oli 231 työntekijää 30.6.2014. Vastaavasti Avauksella on 72 työntekijää, joista 25 henkilöä Puolassa. Yhteensä henkilöstömäärä on yli 300 henkilöä. Siilin ammattilaisten keskimääräinen työkokemus on poikkeuksellisen mittava, lähes 13 vuotta, mikä on Yhtiön arvion mukaan selvästi pidempi kuin useimmilla kilpailijoilla. Siili luottaa huippuosaajiinsa ja siksi uskoo itseohjautuvuuteen, yksilöiden vastuun kantamiseen sekä jatkuvaan kehittämiseen ja kehittymiseen Siilin toimintaa ohjaavan Lean-periaatteen mukaisesti.

Arvot

Siilin kaikkea toimintaa ohjaa seuraavat arvot:

Kunnioitus: Ihmisten kunnioittaminen, työntekijäkokemus ja asiakaskokemus ovat Siilin toiminnan perusta.

Osaaminen: Siili osaa minkä lupaa, edustaa alansa parasta osaamista, ja kehittää jatkuvasti osaamistaan.

Avoimuus: Siili kertoo asiat niin kuin ne ovat, jotta asiakas tai toinen yhteisön jäsen voi perustaa omat päätöksensä parhaaseen näkemykseen asioiden todellisesta ja rehellisestä tilasta.

Jatkuva parantaminen: Siili on yrittäjähenkinen ja haluaa tuottaa asiakkaille ja yhteisölle lisäarvoa mahdollisimman tehokkaasti parasta osaamistaan hyödyntäen. Jatkuva parantaminen ja tehokas työstä suoriutuminen johtaa pitkäaikaisiin asiakassuhteisiin ja takaa Siili-yhteisön kannattavan kasvun, joka taas on perusta koko organisaation jatkuvalla kehitykselle.

Missio

Siilin missiona on tuoda kilpailukykyä asiakkaan liiketoimintaan teknologiariippumattoman tietojärjestelmäkehityksen ja liiketoimintalähtöisen digitaalisten palvelujen kehityksen avulla.

Siili auttaa asiakkaitaan kehittämään ja käyttöönottamaan liiketoimintansa tarpeisiin parhaimman ja tietojärjestelmänsä sopivimman ohjelmistoteknisen ratkaisun tehokkaasti ja teknologiariippumattomasti. Arvo luodaan asiakkaan kanssa yhdessä, asiakas- ja työntekijäkokemusta kunnioittaen.

Visio

Siilin visiona on olla markkinansa johtava digitaalisten palveluiden tuottaja ja moderni ohjelmistointegraattori.

Taloudelliset tavoitteet ja tulevaisuuden näkymät

Avaus Consulting -yritystoston seurauksena yhtiö päivitti 14.8.2014 tulevaisuuden näkymiään. Päivitetyt tulevaisuuden näkymät kuuluvat seuraavasti:

Yhtiön pitkän aikavälin tavoitteena on kasvaa keskimäärin 20 % vuodessa siten, että yhtiön kannattavuus säilyy hyvänä (käyttökate, EBITDA, keskimäärin yli 10 %).

Vuoden 2014 liikevaihdon arvioidaan olevan 28–31 miljoonaa euroa ja käyttökateen (EBITDA) 2,8–3,3 miljoonaa euroa.

Aikaisemmin 27.2.2014 julkaistut tulevaisuuden näkymät olivat seuraavat:

Yhtiön pitkän aikavälin tavoitteena on kasvaa organisesti keskimäärin 20 % vuodessa siten, että yhtiön kannattavuus säilyy hyvänä (käyttökate, EBITDA, yli 10 %).

Vuoden 2014 liikevaihdon arvioidaan olevan yli 25 miljoonaa euroa ja käyttökateen (EBITDA) yli 2,5 miljoonaa euroa.

Markkina

ICT-markkinat jaetaan tyypillisesti laitteistoihin, palveluihin ja ohjelmistoihin. Siilin kannalta merkityksellisiä ovat palvelut ja ohjelmistot sekä niihin liittyvät IT-konsultointipalvelut, sovelluskehitys-, integrointi- ja käyttöönottopalvelut sekä hallinta-, käyttö- ja verkkopalvelut.

Palvelumarkkinan kasvun ajureina toimivat useiden ensimmäisen sukupolven järjestelmien tuleminen elinkaarensa päähän. Oman kilpailukykyensä vahvistamiseksi organisaatioilla on yhä suurempi tarve parantaa keskeisiä kriittisiä tietojärjestelmiään ja niiden toiminnallisuuksia. Käytännössä tämä tarkoittaa panostuksia sähköiseen asiointiin, kaupankäyntiin ja markkinointiin. Lisäksi rakenteelliset muutokset monilla toimialoilla asettavat liiketoiminnalle uusia haasteita ja luovat samalla kysyntää IT-konsultoinnille ja järjestelmäintegraattoreiden palveluille. Liiketoimintatiedon määrän kasvu sekä tarve parantaa tiedon hyödyntämisen tehokkuutta luo myös tarpeita erilaisille IT-hankkeille (Marketvisio, 2012).

Kotimaan markkinoilla on pitkään ollut aukko keskisuurelle modernille tietojärjestelmäintegraattorille (liikevaihto luokassa: 50–150M€), joka voisi haastaa haluttavuudessa, luotettavuudessa ja tuloksissa suuret toimijat ja tehdä irtioton nykyisistä pienistä kasvuyrityksistä kuten Reaktor, Futurice, Solita.

Lisäksi 2011 alkanut monipääteläitedigitalisaation tuoma murros on avannut uuden toimijaprofiilin tarpeen, johon Siili asettuu omalla digitaalisten palveluiden tarjoomalla, ja jossa Yhtiö voi olla maan johtava yhdessä Avaus Consultingin oston tuoman kasvuloikan kanssa. Markkinajohtajalla on aina merkittäviä kilpailuetuja kilpailijoihinsa nähden. Tässä kentässä Siili voi olla myös Euroopan markkinassa merkittävä, jopa johtava toimija.

Yhtiö arvioi markkina-analyttikoiden ennusteisiin pohjautuen, että Suomen ja Pohjoismaiden tietotekniikan palvelumarkkina jatkaa reilun 2 % kasvuaan.

Siilin kilpailutekijät

Siilin kilpailukyvyyn perustana perinteisiä integraattoreita vastaan on liiketoimintamalli, jossa keskeistä on Lean-ohjattavuus, kustannustehokkuus ja läpinäkyvyys. Siili perustaa ratkaisunsa asiakkaan järjestelmäkokonaisuuteen ja liiketoiminnan tarpeisiin. Yleisenä Siilin kilpailuetuna on kokoneiden osaajien, jatkuvan osaamisenkehityksen ja tekemisen kulttuurin tuoma tasainen tehokkuus.

Siilin merkittävimpiä kilpailijoita ovat IT-alan suuryritykset. Suurten yritysten vahvuudet ovat teknisissä resursseissa, mutta niiden heikkoutena usein on asiakastarpeeseen nähden väärä liiketoimintamalli. Vastaavasti kilpailussa pieniä erikoistujia vastaan osaamisen laajuus yhdessä teknologiariippumattomuuden kanssa on merkittävä seikka.

Toisen kilpailijaryhmän muodostavat pienemmät yritykset, jotka tarjoavat asiakkaille konsultteja yksittäisille osa-alueille. Tämän kilpailijaryhmän yritysten heikkouksia on palvelutarjooma, joka kattaa yleensä vain pienimmän osa-alueen. Näillä yrityksillä on Siiliä rajallisemmat mahdollisuudet toteuttaa suurempia projekteja.

Merkittävät sopimukset ja investoinnit

Siilin investoinnit ovat koostuneet pääosin yritystoista muiden investointien ollessa pieniä. Muut investoinnit koostuvat pääosiltaan hankituista tietokonelaitteistoista, ohjelmistoista ja kalustoinvestoinneista.

Siilin viimeisimmäksi toteuttamat merkittävimmät yritysostot:

- Avas Consulting -konserni, syyskuu 2014
- Codebakers Oy, tammikuu 2014
- Comvise Oy, kesäkuu 2013

Oikeudenkäynnit

Yhtiö ei ole tällä hetkellä osapuolena yhdessäkään merkittävässä oikeudenkäynnissä, välimiesmenettelyssä tai viranomaismenettelyssä eikä Yhtiön johdon tiedossa ole mitään merkittävää oikeudenkäynnin, viranomais- tai välimiesmenettelyn uhkaa, joka voisi vaikuttaa olennaisen haitallisesti Yhtiön liiketoimintaan, liiketoiminnan tulokseen tai taloudelliseen asemaan.

Vakuutukset

Yhtiön johdon käsityksen mukaan Yhtiön vastuuvakuutus riittää kattamaan mahdolliset kanteet. Lisäksi johdon käsityksen mukaan kaikki Yhtiön toimitilat on vakuutettu riittävästi ja markkinakäytäntöä vastaavalla tavalla. Yhtiön vakuutuksiin sisältyvät yleensä myös vastuuvakuutus ja keskeytysvakuutus. Vakuutukset sisältävät tavanomaisia rajoituksia, ja keskeytysvakuutuksien osalta rajoitukset voivat koskea keskeytyksen pituutta ja korvauksen ylärajaa, eivätkä ne välttämättä kata suurten omaisuusvahinkojen aiheuttamaa liikevaihdon menetystä täysimääräisesti.

11. YHTIÖN TALOUDELLISET TIEDOT

Seuraavassa on esitetty Yhtiön liiketoiminnan kehitystä 30.6.2014 ja 30.6.2013 päättyneiltä puolivuotiskausilta, sekä 31.12.2012 ja 31.12.2013 päättyneiltä tilikausilta. Esitetyt puolivuotisluvut ovat tilintarkastamattomia. Yhtiön lukujen vertailukelpoisuudessa on huomioitava, että Yhtiössä ei ollut voimassaolevaa konserni-rakennetta tilikaudella 2012 eikä ensimmäisellä puolivuotiskaudella 2013, minkä vuoksi vertailuluvut esitetään emoyhtiön lukuina näiltä osin.

Yhtiö hankki Comvise Oy:n koko osakekannan 28.6.2013. Comvise raportoititiin osana Siili-konsernia ajalta 1.7.-31.12.2013. Tilikauden 2013 päättyessä Comvise Oy fuusioitiin emoyhtiöön. Yhtiö osti Codebakers Oy:n 2.1.2014 ja Codebakers Oy:n luvut on yhdistetty konserniin vuoden 2014 alusta lähtien.

Yhtiön tilinpäätökset tilikausilta 2012 ja 2013 sekä Yhtiön puolivuotiskatsaus 30.6.2014 päättyneeltä kuuden kuukauden jaksolta on sisällytetty tähän Esitteeseen viittaamalla. Tilintarkastuskertomukset sisältyvät vuosikertomuksiin kultakin vuodelta ja ne eivät sisällä huomautuksia. Yhtiön tilinpäätöstiedot on laadittu suomalaisen kirjanpitolainsäädännön (FAS) mukaisesti. Esitetyt luvut on pyöristetty tarkoista luvuista, joten yksittäisten lukujen yhteenlaskettu summa saattaa poiketa esitetystä summaluovusta.

Tuloslaskelma

Rahayksikkö tuhat EUROA	1.1.-30.6.2014 konserni	1.1.-30.6.2013 emoyhtiö	1.1.-31.12.2013 konserni	1.1.-31.12.2012 emoyhtiö
LIIKEVAIHTO	12 830,1	9 414,3	18 797,9	16 065,0
Materiaalit ja palvelut				
Ulkopuoliset palvelut	-1 569,3	-1 232,0	-2 487,1	-3 154,5
Henkilöstökulut				
Palkat ja palkkiot	-7 527,2	-5 473,2	-10 545,7	-8 119,2
Henkilösivukulut				
Eläkekulut	-1 355,6	-952,8	-1 846,5	-1 408,1
Muut henkilösivukulut	-331,1	-169,1	-539,4	-403,3
Poistot ja arvonalentumiset				
Suunnitelman mukaiset poistot	-135,0	-121,4	-256,5	-247,7
Konserniliikearvon poisto	-319,7	-	-159,6	-
Liiketoiminnan muut kulut	-1 144,6	-782,7	-1 589,4	-1 442,7
LIIKEVOITTO	447,7	683,1	1 373,7	1 289,5
Rahoitustuotot ja -kulut				
Korko- ja muut rahoitustuotot	5,2	0,1	3,2	1,4
Korko- ja muut rahoituskulut	-8,4	-3,6	-9,1	-226,3
	-3,2	-3,5	-5,9	-224,9
VOITTO ENNEN SATUNNAISIA ERIÄ	444,4	679,7	1 367,8	1 064,6
VOITTO ENNEN TILINPÄÄTÖS-SIIRTOJA JA VEROJA	444,4	679,7	1 367,8	1 064,6
Tuloverot				
Tilikauden verot	-163,6	-173,5	-325,8	-304,6
	-163,6	-173,5	-325,8	-304,6
TILIKAUDEN VOITTO	280,9	506,2	1 042,0	760,0

Tase

Rahayksikkö tuhat EUROA	30.6.2014 konserni	30.6.2013 emoyhtiö	31.12.2013 konserni	31.12.2012 emoyhtiö
VASTAAVAA				
Pysyvät vastaavat				
Aineettomat hyödykkeet				
Liikearvo	319,2	521,3	420,3	622,4
Konserniliikearvo	2 717,6	-	1 436,8	-
	3 036,8	521,3	1 857,1	622,4
Aineelliset hyödykkeet				
Koneet ja kalusto	301,0	156,4	164,6	130,2
	301,0	156,4	164,6	130,2
Sijoitukset				
Osuudet saman konsernin yrityksissä	-	1 711,1	-	-
	-	1 711,1	-	-
Pysyvät vastaavat yhteensä	3 337,8	2 388,9	2 021,7	752,6
Vaihtuvat vastaavat				
Pitkäaikaiset saamiset				
Lainasaamiset	443,0	-	443,0	-
Lyhytaikaiset saamiset				
Myyntisaamiset	4 390,5	2 880,4	2 890,7	2 680,2
Muut saamiset	9,4	13,6	9,4	18,8
Siirtosaamiset	698,1	542,2	573,8	490,7
	5 541,0	3 436,2	3 917,0	3 189,7
Rahat ja pankkisaamiset	962,4	1 323,0	2 584,4	2 126,5
Vaihtuvat vastaavat yhteensä	6 503,4	4 759,2	6 501,4	5 316,2
VASTAAVAA YHTEENSÄ	9 841,3	7 148,1	8 523,1	6 068,8

Rahayksikkö tuhat EUROA	30.6.2014 konserni	30.6.2013 emoyhtiö	31.12.2013 konserni	31.12.2012 emoyhtiö
VASTATTAVAA				
Oma pääoma				
Osakepääoma	100,0	100,0	100,0	100,0
	100,0	100,0	100,0	100,0
Käyvän arvon rahasto	760,0	-	-	-
	760,0	-	-	-
SVOP-rahasto	3 174,8	2 564,1	3 024,8	1 789,1
	3 174,8	2 564,1	3 024,8	1 789,1
Edellisten tilikausien voitto (tappio)	762,7	433,1	433,1	189,7
Tilikauden voitto	280,9	506,2	1 042,0	760,0
	1 043,6	939,3	1 475,1	949,7
Oma pääoma yhteensä	5 078,4	3 603,4	4 599,9	2 838,8
Vieras pääoma				
Lyhytaikainen				
Ostovelat	608,2	532,3	557,9	767,2
Muut velat	1 710,2	1 406,7	1 155,7	809,2
Siirtovelat	2 444,5	1 605,6	2 209,6	1 653,5
	4 762,8	3 544,6	3 923,2	3 229,9
Vieras pääoma yhteensä	4 762,8	3 544,6	3 923,2	3 229,9
VASTATTAVAA YHTEENSÄ	9 841,3	7 148,1	8 523,1	6 068,8

Rahoituslaskelma

Rahayksikkö tuhat EUROA	30.6.2014 konserni	30.6.2013 emoyhtiö	31.12.2013 konserni	31.12.2012 emoyhtiö
Liiketoiminta				
Tulos ennen tilinpäätössiirtoja ja veroja	444,4	679,7	1 367,8	1 064,6
Poistot ja arvonalentumiset	454,6	121,4	416,2	247,7
Välittömät verot	-227,6	-136,3	-291,4	-323,2
Lyhytaikaiset liikesaamiset, lisäys (-), vähennys (+)	-1 119,4	-246,5	71,5	-54,6
Korottomat lyhytaik. velat, lisäys (+), vähennys (-)	-48,8	68,1	294,5	109,3
Muut lyhytaikaiset velat, lisäys (+), vähennys (-)	326,0	-37,1	-175,5	-141,3
Liiketoiminnan rahavirta	-170,7	449,2	1 683,0	902,5
Investoinnit				
Investoinnit (aineelliset ja aineettomat)	-148,8	-46,6	-85,5	-231,6
Investointi tytäryritykseen	-590,2	-689,5	-640,7	-
Investointien rahavirta	-739,0	-736,1	-726,2	-231,6
Rahoitus				
Maksullinen osakeanti	-	-	17,7	1 688,5
Lyhytaikaiset lainat, lisäys(+), vähennys(-)	-	-	-	-120,0
Pitkäaikaiset lainat, lisäys (+), vähennys (-)	-	-	-	-280,0
Maksetut osingot ja muu voitonjako	-712,4	-516,6	-516,6	-1 040,7
Rahoituksen rahavirta	-712,4	-516,6	-498,9	247,9
Rahavarojen muutos	-1 622,0	-803,5	457,9	918,7
Rahavarat kauden alussa	2 584,4	2 126,5	2 126,5	1 207,8
Rahavarat kauden lopussa	962,4	1 323,0	2 584,4	2 126,5

Tunnusluvut

Keskeiset tunnusluvut	1-6/2014 konserni	1-6/2013 emoyhtiö	2013 konserni	2012 emoyhtiö	2011 konserni	2010 konserni
Liikevaihto, 1000 €	12 830,1	9 414,3	18 797,9	16 065,0	13 156,4	7 900,9
Käyttökate (EBITDA), 1000 €	902,3	804,6	1 789,8	1 537,2	1 622,4	855,4
EBITDA, % liikevaihdosta	7,0 %	8,5 %	9,5 %	9,6 %	12,3 %	10,8 %
Liikevoitto (EBIT), 1000 €	447,7	683,1	1 373,7	1 289,5	1 437,0	735,9
Liikevoitto (EBIT), % liikevaihdosta	3,5 %	7,3 %	7,3 %	8,0 %	10,9 %	9,3 %
Oikaistu liikevoitto (EBITA), 1000 € **	868,4	784,2	1 735,4	1 496,5	1 590,7	853,8
Oikaistu liikevoitto (EBITA), % liikevaihdosta **	6,8 %	8,3 %	9,2 %	9,3 %	12,1 %	10,8 %
Tilikauden tulos, 1000 €	280,9	506,2	1 042,0	760,0	1 012,1	524,3
Tilikauden tulos, % liikevaihdosta	2,2 %	5,4 %	5,5 %	4,7 %	7,7 %	6,6 %
Taseen loppusumma, 1000 €	9 841,3	7 148,1	8 523,1	6 068,8	4 939,4	3 662,4
Omavaraisuusaste, %	51,6 %	50,4 %	54,0 %	46,8 %	26,4 %	33,5 %
Nettovelkaantumisaste, %	-19,0 %	-36,7 %	-56,2 %	-74,9 %	-61,9 %	-23,6 %
Oman pääoman tuotto, % *	11,6 %	31,4 %	28,0 %	36,7 %	79,9 %	55,2 %
Sijoitetun pääoman tuotto, % *	18,5 %	42,4 %	36,9 %	56,8 %	86,5 %	60,9 %
Osakekohtainen tulos, €	0,16	0,32	0,63	0,54	0,80	0,42
Oikaistu osakekohtainen tulos **	0,41	0,39	0,85	0,68	0,92	0,51
Osakekohtainen oma pääoma, €	2,92	2,30	2,67	1,81	1,03	0,97
Osakekohtainen osinko, €	-	0,41	0,41	0,33	0,48	0,66
Osakekohtainen pääomanpalautus, €	-	0,00	0,00	0,00	0,34	0,09
Osakkeiden lukumäärä keskimäärin	1 730 415	1 565 575	1 644 456	1 414 813	1 262 175	1 260 300
Osakkeiden lukumäärä kauden lopussa	1 737 493	1 565 575	1 723 337	1 565 575	1 264 050	1 260 300
Henkilöstön lukumäärä kauden lopussa	231	154	175	149	106	84

* Puolivuotisluvuissa tulos on annualisoitu

** Oikaistu liikearvopoistoilla

Tunnuslukujen laskentaperiaatteet

Omavaraisuusaste, % =	$\frac{\text{Oma pääoma} + \text{vähemmistöosuus}}{\text{Taseen loppusumma} - \text{saadut ennakot}} * 100$
Nettovelkaantumisaste, %	$\frac{\text{Korolliset velat} - \text{rahat ja pankkisaamiset}}{\text{Oma pääoma}} * 100$
Oman pääoman tuotto prosentti (ROE), % =	$\frac{\text{Voitto tai tappio ennen satunnaisia eriä} - \text{verot}}{\text{Oma pääoma keskimäärin} + \text{vähemmistöosuus}} * 100$
Sijoitetun pääoman tuotto prosentti (ROI), % =	$\frac{\text{Voitto tai tappio ennen satunnaisia eriä} + \text{nettokorkokulut ja muut rahoituskulut}}{\text{Taseen loppusumma} - \text{korottomat velat keskimäärin}} * 100$
EBITDA, % liikevaihdosta =	$\frac{\text{Liikevoitto ennen poistoja}}{\text{Liikevaihto}} * 100$
Liikevoitto, % liikevaihdosta =	$\frac{\text{Liikevoitto}}{\text{Liikevaihto}} * 100$
Oikaistu liikevoitto (EBITA), % liikevaihdosta =	$\frac{\text{Liikevoitto} + \text{liikearvopoistot}}{\text{Liikevaihto}} * 100$
Osakekohtainen tulos (EPS), € =	$\frac{\text{Tulos ennen satunnaisia eriä} - \text{verot} \pm \text{vähemmistöosuus}}{\text{Tilikauden keskimääräinen osakkeiden lukumäärä}}$
Osakekohtainen oma pääoma, € =	$\frac{\text{Oma pääoma}}{\text{Osakkeiden lukumäärä tilinpäätöspäivänä}}$
Osakekohtainen osinko, € =	$\frac{\text{Tilikaudelta jaettava osinko}}{\text{Osakemäärä kauden lopussa ilman yhtiön hallussa olevia omia osakkeita}}$
Osakekohtainen pääomanpalautus, € =	$\frac{\text{Tilikauden pääomanpalautus}}{\text{Osakemäärä kauden lopussa ilman yhtiön hallussa olevia omia osakkeita}}$
Osakkeen keskikurssi, € =	$\frac{\text{Osakkeen euromääräinen kokonaisvaihto}}{\text{Osakkeiden vaihto, kpl}}$

12. HUOMIOITA TALOUDELLISESTA KEHITYKSESTÄ

Huomioita taloudellisesta kehityksestä puolivuotiskaudella 1.1.–30.6.2014 verrattuna puolivuotiskauteen 1.1.–30.6.2013

LIKEVAIHTO JA TULOSEN KEHITYS

Ensimmäisellä puolivuotisjaksolla 2014 konsernin liikevaihdon kasvu oli 36,3 % edellisen vuoden vastaavaan ajanjaksoon verrattuna. Euromääräisesti liikevaihto kasvoi yhteensä 3 416 tuhatta euroa ollen yhteensä 12 830 (9 414) tuhatta euroa. Codebakers Oy:n luvut on yhdistelty konserniin 1.1.2014 alkaen.

Ulkopuolisten palveluiden käytöstä aiheutuneet alihankintakustannukset olivat katsauskaudella yhteensä 1 569 (1 232) tuhatta euroa, jossa oli kasvua viime vuoden ensimmäiseen puolivuotisjaksoon nähden 337 tuhatta euroa. Suhteutettuna liikevaihtoon ulkopuoliset palvelut olivat hieman alle edellisuoden tason ollen 12,2 % (13,1 %) katsauskauden liikevaihdosta.

Henkilöstökulut olivat ensimmäisellä puolivuotiskaudella yhteensä 9 214 (6 595) tuhatta euroa, mikä oli noin 71,8 % (70,1 %) liikevaihdosta. Alihankinnasta ja henkilöstöstä syntyneet kokonaiskustannukset suhteessa liikevaihtoon olivat noin 84,0 % (83,1 %) ollen hieman yli edellisen vuoden tason. Henkilöstömäärä katsauskauden lopussa oli 231 (154), jossa kasvua 50 % edelliseen vuoteen. Liikevaihtoon suhteutettuna liiketoiminnan muut kulut olivat 8,9 % (8,3 %).

Konsernin käyttökate (EBITDA) katsauskaudella 2014 oli 902 (805) tuhatta euroa eli 7,0 % (8,5 %) liikevaihdosta. Codebakersin integraatio eteni suunnitelmien mukaisesti. Tappiollisen tilikauden 2013 jälkeen Codebakersin käyttökate (EBITDA) oli katsauskaudella 4,8 % (-9,2 %) ja sen hankinnasta on kirjattu puolivuotiskaudelle konserni-liikearvon poistoina 160 tuhatta euroa.

Liikevoitto päättyi 448 (683) tuhanteen euroon. Vertailukauteen nähden alhaisempaa liikevoittoa selittää yritysostoissa muodostuneisiin liikearvoihin liittyvät poistot, jotka puolivuotiskaudella olivat 421 (101) tuhatta euroa. Siili soveltaa kirjan-

pidossa ja raportoinnissa kansallista lainsäädäntöä (FAS), jonka mukaan liikearvo poistetaan kokonaan tuloksessa. Liikearvon poisto aika on viisi (5) vuotta. Osakekohtainen tulos oli puolestaan 0,16 (0,32) euroa.

RAHOITUS JA INVESTOINNIT

Taseen loppusumma oli katsauskauden lopussa 9 841 (7 148) tuhatta euroa. Omavaraisuusaste 51,6 % (50,4 %) ja nettovelkaantumisaste -19,0 % (-36,7 %).

Puolivuotisjaksolla 1.1.-30.6.2014 liiketoiminnan rahavirta oli yhteensä -171 (449) tuhatta euroa. Negatiiviseen liiketoiminnan rahavirtaan johti myyntisaamisten kasvu, mikä johtui asiakkaiden pidentyneistä maksuajoista. Investoinnit ensimmäisellä puolivuotiskaudella 2014 olivat 739 (736) tuhatta euroa. Yhtiön merkittävimmät investoinnit liittyivät yritysostoihin, joiden osuus investoinneista oli katsauskaudella 590 (690) tuhatta euroa.

Ensimmäisellä puolivuotisjaksolla 2014 Yhtiö jakoi omistajilleen osinkoina yhteensä 712 (517) tuhatta euroa. Yhtiöllä ei ole katsauskauden päättyessä korollista velkaa. Yhtiön likvidit rahavarat katsauskauden lopussa olivat 962 (1 323) tuhatta euroa.

Huomioita taloudellisesta kehityksestä tilikaudella 2013 verrattuna tilikauteen 2012

LIKEVAIHTO JA TULOSEN KEHITYS

Tilikaudella 2013 konsernin liikevaihto kasvoi noin 17,0 % edellisen vuoden vastaavaan ajanjaksoon verrattuna. Euromääräisesti liikevaihto kasvoi 2 733 tuhatta euroa ollen yhteensä 18 798 (16 065) tuhatta euroa. Jälkimmäisellä puolivuotiskaudella 7-12/2013 konsernin liikevaihto kasvoi noin 12,2 % edellisen vuoden vastaavaan ajanjaksoon verrattuna.

Haastavasta markkinatilanteesta huolimatta Siili onnistui kasvamaan säilyttäen hyvän kannattavuuden. Kesäkuun lopussa toteutetun Comvisen

-yrityskaupan myötä Siili vahvisti sovelluskehityksen resursseja sekä mobiilipäätelaitteiden käytölliittymäosaamista. Comvise raportoitin Siilin tytäryhtiönä 1.7.2013 alkaen.

Konsernin ulkopuolisten palveluiden käytöstä aiheutuneet alihankintakustannukset olivat 2 487 (3 155) tuhatta euroa ollen 13,2 % (19,6 %) liikevaihdosta. Edellisvuoden alihankintakustannukset olivat tavallista korkeammat johtuen silloisesta omien osajien vajeesta. Vaje saatiin sittemmin uusien omien osajien kautta paikattua ja ulkopuoliset palvelukustannukset laskivat.

Konsernin henkilöstökulut ajanjaksolta olivat yhteensä 12 932 (9 931) tuhatta euroa ja henkilömäärä tilikauden lopussa 175 (149). Henkilöstökulut suhteessa liikevaihtoon olivat tilikaudella noin 68,8 % (61,8 %). Alihankinnasta ja henkilöstöstä syntyneet kokonaiskustannukset suhteessa liikevaihtoon pysyivät samalla tasolla ollen 82,0 % (81,5 %). Liiketoiminnan muut kulut olivat 1 589 (1 443) tuhatta euroa. Liikevaihtoon suhteutettuna liiketoiminnan muut kulut olivat 8,5 % (9,0 %), mikä oli kokonaisuutena hieman alle edellisen vuoden tason.

Konsernin käyttökate (EBITDA) tilikaudella 2013 oli 1 790 (1 537) tuhatta euroa eli 9,5 % (9,6 %) liikevaihdosta. Yhtiö paransi koko vuoden kannattavuuttaan jälkimmäisellä puolivuotiskaudella, jolloin EBITDA oli 985 (764) tuhatta euroa eli 10,5 % (9,1 %) liikevaihdosta. Kesäkuussa 2013 ostetun Comvise Oy:n hankinnasta on kirjattu vuodelle 2013 konserniliikearvon poistoina 160 tuhatta euroa. Nettorahoituskulut vähenivät merkittävästi katsauskaudella ollen yhteensä 6 (225) tuhatta euroa. Edellisvuonna rahoituskuluista 217 tuhatta euroa liittyvät listautumisen asiantuntijapalkkioihin. Voitto ennen tilinpäätössiirtoja ja veroja oli 1 368 (1 065) tuhatta euroa. Osakekohtainen tulos oli puolestaan 0,63 (0,54) euroa.

RAHOITUS JA INVESTOINNIT

Konsernin taseen loppusumma oli tilikauden lopussa 8 523 (6 069) tuhatta euroa ja omavaraisuusaste 54,0 % (46,8 %). Siilin omavaraisuusaste ja rahoitusasema vahvistuivat tilikaudella 2013 merkittävästi entisestään osakeantien ja hyvän tuloksen seurauksena.

Tilikaudella 2013 konsernin liiketoiminnan rahavirta oli 1 683 (903) tuhatta euroa, mikä oli merkittävästi viime vuotta parempi. Käyttöpääoman muutoksen vaikutus liiketoiminnan rahavirtaan oli 139 tuhatta euroa, kun edellisellä tilikaudella kas-

savirtavaikutus oli negatiivinen -87 tuhatta euroa. Investoinnit tilikauden aikana olivat 726 (232) tuhatta euroa. Siilin merkittävimmät investoinnit liittyvät yritysostoihin, joiden osuus investoinneista oli 641 (174) tuhatta euroa.

Tilikaudella 2013 Yhtiö jakoi omistajilleen osinkoina yhteensä 517 (613) tuhatta euroa. Yhtiön likvidit rahavarat olivat tilikauden lopussa 2 584 (2 127) tuhatta euroa.

Yhtiöllä ei ollut ulkopuolisia lainoja tilikaudella 2013. Yhtiöllä on 1 000 tuhannen euron tililimiitti, joka ei ollut tilikauden 2013 lopussa käytössä.

13. HALLITUS, JOHTO JA TILINTARKASTAJAT

Yleistä

Suomen osakeyhtiölain säännösten ja Yhtiön yhtiöjärjestyksen säännösten mukaisesti vastuu Yhtiön valvonnasta ja hallinnosta on jaettu yhtiökokouksen, hallituksen ja toimitusjohtajan kesken. Osakkeenomistajat osallistuvat Yhtiön valvontaan ja hallintoon yhtiökokouksissa tehtyjen päätöskäytännön kautta. Yleensä yhtiökokoukset kutsutaan koolle hallituksen kutsusta. Tämän lisäksi yhtiökokous on pidettävä, mikäli Yhtiön tilintarkastaja tai osakkeenomistajat, jotka edustavat vähintään yhtä kymmenesosaa kaikista Yhtiön liikkeeseen lasketuista osakkeista, kirjallisesti sitä vaativat.

Hallitus

Siilin hallinnosta ja toiminnan asianmukaisesta järjestämisestä huolehtii hallitus, johon yhtiöjärjestyksen mukaan kuuluu vähintään kolme ja enintään kuusi varsinaista jäsentä. Yhtiökokous valitsee hallituksen jäsenet. Hallituksen jäsenten toimikausi päättyy vaalia seuraavan varsinaisen yhtiökokouksen päättyessä. Hallitus valitsee keskuudestaan puheenjohtajan ja varapuheenjohtajan.

Hallituksen tehtävät

Suomen osakeyhtiölain mukaan hallitus huolehtii Yhtiön hallinnosta ja sen toiminnan asianmukaisesta järjestämisestä. Lisäksi hallitus vastaa siitä, että Yhtiön kirjanpidon ja varainhoidon valvonta on asianmukaisesti järjestetty. Hallituksen tehtäviin kuuluu lisäksi Yhtiön strategiasta päättäminen, toimintasuunnitelman ja budjetin vahvistaminen, puolivuotiskatsauksen, tilinpäätöksen ja toimintakertomuksen käsitteleminen ja hyväksyntä. Hallitus päättää strategisesti tai taloudellisesti merkittävistä investoinneista, yritysostoista sekä vastuusitoumuksista, hyväksyy Yhtiön rahoituspolitiikan, vahvistaa Yhtiön riskienhallinta- ja raportointimenettelyn sekä päättää Yhtiön palkitsemis- ja kannustinjärjestelmästä. Hallitus myös päättää Yhtiön rakenteesta, vastaa osinkopolitiikasta ja osakasarvon kehittymisestä, nimittää Yhtiön toimitusjohtajan ja päättää hänen työsuhde-eduistaan, päättää toimitusjohtajan sijaisen nimittämisestä ja vastaa muista hallitukselle osakeyhtiölaissa tai muualla säädettyistä tehtävistä.

Yhtiön hallitukseen kuuluvat Yhtiöesitteen päivämääränä seuraavat henkilöt:

Nimi	Syntymävuosi	Asema	Hallituksessa vuodesta	Omistaa yhtiön osakkeita (kpl)
Petri Niemi ¹	1961	Puheenjohtaja	2011	3 975
Timo Luhtaniemi ²	1963	Varapuheenjohtaja	2008	294 920
Björn Mattsson ³	1956	Jäsen	2013	1 774
Mika Mäkeläinen ⁴	1976	Jäsen	2010	345 750
Anu Nissinen	1963	Jäsen	2014	-
Juha-Pekka Virtanen ⁵	1970	Jäsen	2014	20 280

¹ Petri Niemen omistusosuus Rosetta Ventures Oy:n kautta

² Timo Luhtaniemen omistuksesta 292 200 osaketta Erina Oy:n nimissä ja 220 osaketta lähipiirin nimissä.

³ Björn Mattssonin omistusosuus lähipiirin nimissä.

⁴ Mika Mäkeläisen omistusosuudesta 342 600 osaketta GTW Group Oy:n nimissä ja 3 150 lähipiirin nimissä

⁵ Juha-Pekka Virtasen omistus rekisteröidään kaupparekisteriin arviolta 4.9.2014. Omistusosuudesta 20 259 osaketta Sunspeak Oy:n nimissä.



Petri Niemi

s. 1961, DI

Hallituksen puheenjohtaja,
hallituksessa vuodesta 2011
G2Invest Oy, Toimitusjohtaja

Keskeinen työkokemus

CapMan Oyj, Head of Capman
Technology, Senior Partner, 1999-2010

Muut samanaikaiset luottamustoimet

Fondia Oy, hallituksen puheenjohtaja
HR4 Group Oy, hallituksen jäsen
Insta Group Oy, hallituksen jäsen
Detection Technology Oy, hallituksen
jäsen
Greenstream Network Oyj, hallituksen
jäsen
VIGO-kiihdyttämöohjelman ohjausryh-
män puheenjohtaja

Osakkeita: 3 975 *

* Omistus Rosetta Ventures Oy:n nimissä



Timo Luhtaniemi

s. 1963, DI, MBA

Hallituksen varapuheenjohtaja,
hallituksessa vuodesta 2008
Inwido Finland Oy, Toimitusjohtaja

Keskeinen työkokemus

Inwido Finland Oy,
toimitusjohtaja, 2007-
Siili Solutions Oy,
toimitusjohtaja, 2005-2006
Endero Oyj,
toimitusjohtaja, 2002-2005
Endero Finland Oy,
varatoimitusjohtaja, 2000-2002
ICL Data Oy,
osastonjohtaja, 1994- 2000
Suomen Yhdyspankki,
suunnittelija, 1988-1994

Muut samanaikaiset luottamustoimet

Päätoimija Oy, hallituksen jäsen
Puutuoteteollisuus ry, hallituksen jäsen
Osakkeita: 2 500, 292 200*, 220**

*Omistus Erina Oy:n nimissä,

**Omistus lähipiiriin nimissä



Mika Mäkeläinen

s. 1976

Hallituksen jäsen,
hallituksessa vuodesta 2010
GTW Group Oy, toimitusjohtaja

Keskeinen työkokemus

Celectus Oy, toimitusjohtaja, 2007-2008
GTW Group, toimitusjohtaja, 2004-
Celectus Oy, toimitusjohtaja, 2002-2005

Muut samanaikaiset luottamustoimet

Celectus Oy, hallituksen jäsen, 2012-
Bremo Oy, hallituksen jäsen, 2012-
Suomen Mentorit ry, hallituksen jäsen, 2012-
Henki-Tapiola, hallintoneuvoston jäsen, 2011-
DoDreams Oy, hallituksen jäsen, 2011-
Living Junction Oy, hallituksen jäsen, 2011
Frosmo Oy, hallituksen puheenjohtaja, 2008 -
Tahko Development Oy, hallituksen jäsen, 2008-
Boardman Oy, partneri, 2007-
GI Presence Oy, hallituksen jäsen, 2007-
Osakkeita: 342 600*, 3 150**

*Omistus GTW Group Oy:n nimissä,

**Omistus lähipiiriin nimissä



Björn Mattsson

s. 1956

Hallituksen jäsen,
hallituksessa vuodesta 2013
Senior Advisor, Heads Svenska AB

Keskeinen työkokemus

Visma Agda AB,
Toimitusjohtaja, 2012-2014
Visma Software AB,
Toimitusjohtaja, 2009-2012
BMC Software BV, Kanava- ja
kumppanuusjohtaja EMEA, 2007-2009
BMC Software Nordics,
Toimitusjohtaja, 2003-2007
BMC Software Finland,
Toimitusjohtaja, 2003
Mercator Nordics,
Toimitusjohtaja, 2000-2003

Muut samanaikaiset luottamustoimet

Avelil AB, hallituksen puheenjohtaja
Osakkeita: 1 774*

* Omistus lähipiiriin nimissä



Anu Nissinen

s. 1963, KTM

Hallituksen jäsen,
hallituksessa vuodesta 2014

Keskeinen työkokemus

Sanoma Media Finland,
Toimitusjohtaja 2011-2013

Sanoma Entertainment Oy
(Swelcom Oy),
Toimitusjohtaja 2008-2011

Welho,
Toimitusjohtaja 2004-2008

Muut samanaikaiset luottamustoimet

F-Secure,
Hallituksen jäsen 2010-

DNA,
Hallituksen jäsen 2010-

Osakkeita: -



Juha-Pekka Virtanen

s. 1970, KTM

Hallituksen jäsen,
hallituksessa vuodesta 2014

Keskeinen työkokemus

Avaus Marketing Innovations,
co-founder 2013-

Avaus Consulting,
co-founder 2005-2014

Medianorth Group Oy,
toimitusjohtaja 2002-2005

Talentum Digital Media,
toimitusjohtaja 1999-2002

Arthur Andersen Business Consulting,
manager 1994-1999

Muut samanaikaiset luottamustoimet

Hallituksen puheenjohtaja,
Avaus Marketing Innovations Oy
2013-

Osakkeita: 20 259*, 21

* Omistus Sunspeak Oy:n nimissä.
Omistus rekisteröidään kaupparekisteriin
arviolta 4.9.2014

Valiokunnat

Siilissä on hallituksen järjestäytymiskokouksen 2013 myötä kaksi valiokuntaa, nimitys- ja palkitsemisvaliokunta, sekä tarkastusvaliokunta. Valiokuntien tehtävänä on auttaa hallitusta valmistelemalla sille kuuluvia asioita. Valiokunnilla ei ole itsenäistä päätösvaltaa eivätkä valiokuntien jäsenet saa erillistä palkkiota valiokuntatyöstään. Hallitus on vahvistanut valiokunnille työjärjestykset, jotka sisältävät valiokunnan keskeiset tehtävät ja toimintaperiaatteet. Valiokunnan jäsenten toimikausi päättyy, kun seuraava valiokunta on nimetty.

Yhtiön johto

Toimitusjohtaja hoitaa Yhtiön juoksevaa hallintoa hallituksen antamien ohjeiden ja määräysten mukaisesti ja suojelee aktiivisesti Yhtiön etua.

Hän ohjaa ja valvoo Siilin ja sen liiketoimintojen toimintaa, vastaa päivittäisestä operatiivisesta johtamisesta, tuotteistuksesta ja strategian jalkauttamisesta, sekä valmistelee hallituksen käsittelyyn menevät asiat ja vastaa niiden täytäntöönpanosta.

Siili Solutions Oyj:n toimitusjohtajana on 15.6.2010 alkaen toiminut DI, MBA Seppo Kuula.

Johtoryhmä avustaa toimitusjohtajaa mm. strategian, toimintaperiaatteiden ja muiden liiketoimintojen ja Yhtiön yhteisten asioiden valmistelussa. Siilin johtoryhmään kuuluvat liiketoimintojen ja keskeisten tukitoimintojen johtajat. Johtoryhmä kokoontuu säännöllisesti, vähintään kerran kuukaudessa. Toimitusjohtaja johtaa johtoryhmän työskentelyä. Johtoryhmä on kuvattu tarkemmin alla.

Nimi	Syntymä- vuosi	Asema	Johtoryhmässä vuodesta	Omistaa yhtiön osakkeita (kpl)	Optioita
Seppo Kuula	1967	Toimitusjohtaja	2010	66 375	15 000
Samuli Siljamäki	1979	Talousjohtaja	2010	21 525	6 150
Markku Seraste	1969	Operatiivinen johtaja, liiketoimintayksikön päällikkö	2010	9 150	5 000
Erkka Niemi	1975	Kehitysjohtaja, palvelukehitys	2013	6 300	3 300
Aki Ahlroth	1978	Johtaja, HR & Kulttuuri	2007	50	-



Seppo Kuula

s. 1967, DI, eMBA, insinööri
Toimitusjohtaja,
johtoryhmän puheenjohtaja

Keskeinen työkokemus

Siili Solutions Oyj,
Toimitusjohtaja, 2010-
Mesaplexx Pty Ltd,
Vice President, Global Sales,
2008-2010
NetHawk Corp. (Texas, USA),
President, 2005-2007
NetHawk Group, Exec. Vice President,
Sales & Marketing, 2004-2005
Elektrobit Group, Exec. Vice President,
Sales & Marketing, Vice President,
Wireless Products, 2001-2004
SIS Oy, perustaja ja toimitusjohtaja,
1999-2001
ADC, Vice President,
General Manager, Wireless Products,
1996-1999
Efore Oyj,
Product Group Manager, 1992-1996
Osakkeita: 66 375
Optioita: 15 000



Markku Seraste

s. 1969, Tietotekniikan insinööri
Operatiivinen johtaja,
liiketoimintayksikön päällikkö (finanssi)

Keskeinen työkokemus

Siili Solutions Oyj,
Operatiivinen johtaja, 2013
Siili Solutions Oyj,
Liiketoimintayksikön päällikkö,
Finanssi, 2010-
Siili Solutions Oyj,
Laatujohtaja, 2010-
Project-IT Oy,
Vanhempi projektipäällikkö,
2008-2010
Siili Solutions Oyj,
Vanhempi konsultti, 2006-2008
Nokia Oyj,
Projektijohtaja 1994-2006
Osakkeita: 9 150
Optioita: 5 000



Samuli Siljamäki

s. 1979, KTM, insinööri
Talousjohtaja,
hallituksen sihteeri

Keskeinen työkokemus

Siili Solutions Oyj,
Talousjohtaja, 2010-
KPMG Oy Ab, Asiantuntija
- Yritysjärjestelyt, 2008-2009
KPMG Oy Ab, Tilintarkastaja,
2006-2007
Osakkeita: 21 525
Optioita: 6 150



Erkka Niemi

s. 1975, Rahoitusekonomi,
tietojärjestelmätieteen väitöskirjatutkija
Kehitysjohtaja, palvelukehitys

Keskeinen työkokemus

Siili Solutions Oyj,
Kehitysjohtaja, 2013-
Grape Consulting Oy,
Perustaja,
Vanhempi konsultti, 2008-2013
Satama Interactive Oyj,
Strategy & Service Design,
Vanhempi konsultti, 2007-2008
Undertone Oy,
Toimitusjohtaja
Hallituksen puheenjohtaja, 2004-2006
Commit; Oy,
Toimitusjohtaja
Hallituksen puheenjohtaja, 1999-2003
Osakkeita: 6 300
Optioita: 3 300



Aki Ahlroth

s. 1978, LuK, MBA
Johtaja, HR & Kulttuuri

Keskeinen työkokemus

Siili Solutions Oyj,
Johtaja, HR & Kulttuuri,
2013-

Siili Solutions Oyj,
Liiketoimintayksikön päällikkö,
Teollisuus ja Palvelut -yksikkö,
2012-2013

Siili Solutions Oyj,
Rekrytointijohtaja,
2010-2013

Siili Solutions Oy,
Liiketoimintayksikön päällikkö,
Konsultointi-yksikkö,
2010-2011

Siili Solutions Oy,
Rekrytointipäällikkö/
Vanhempi rekrytointikonsultti
2007-2010

Verkkokauppa.com,
Tuotepäällikkö, 2007

Osakkeita: 50

Optioita: -

Osakeomistustiedot 1.9.2014 mukaan.

Yhtiön laajennettuun johtoryhmään kuuluvat lisäksi Tommi Paananen (johtaja, Oulun yksikkö), Seppo Takanen (toimitusjohtaja, Codebakers Oy), Ville Kolehmainen (luova johtaja), Pasi Ropponen (liiketoimintayksikön päällikkö, Teollisuus ja Palvelut), Kari Pirttikangas (liiketoimintayksikön päällikkö, Tietoliikenne ja Media), Jarno Tenni (liiketoimintayksikön päällikkö, Julkishallinto), Kirsi Narvanto (johtaja, HR-prosessit) ja Saku Laitinen (tutkimusjohtaja).

Eräitä tietoja hallituksen ja johtoryhmän jäsenistä

Tiedot konkurssi- ja selvitystilamenettelyistä ja petoksiin liittyvistä tuomioista/vireillä olevista menettelyistä

Tämän Yhtiöesitteen päivämääränä yksikään hallituksen tai johtoryhmän jäsenistä taikka toimitusjohtaja ei ole Yhtiön käsityksen mukaan viiden viime vuoden aikana:

- saanut tuomioita liittyen petosrikoksiin tai -rikkomuksiin,
- toiminut johtavassa asemassa, kuten hallinto-, johto- tai valvontaelimen jäsenenä tai kuulunut johtoon sellaisessa yhtiössä, joka on haettu konkurssiin, selvitystilaan tai saneeraukseen, tai
- ollut oikeus- tai valvontaviranomaisen (mukaan lukien ammattialajärjestöt) syytteen tai seuraamuksen kohteena tai saanut tuomioistuimelta tuomiota kelpaamattomuudesta toimimaan min­kään yhtiön hallinto-, johto- tai valvontaelimissä tai hoitamaan minkään yhtiön liiketoimintaa.

Hallituksen jäsenten riippumattomuuden arviointi

Kaikki hallituksen jäsenet ovat Suomen hallin­nointikoodin kriteereillä mitattuna riippumattomia Yhtiöstä. Yhtiön merkittävistä osakkeenomis­tajista riippumattomia ovat Petri Niemi, Björn Mattsson, Anu Nissinen ja Juha-Pekka Virtanen.

Lähipiiritapahtumat

Siili Solutions Oyj:n hallitus päätti tilikaudella 2013 avainhenkilöiden kannustinjärjestelmästä, johon osallistui yhteensä 13 avainhenkilöä. Johtoryhmästä kannustinjärjestelmään osallis­tuivat toimitusjohtaja sekä neljä muuta johto­ryhmän jäsentä. Kannustinjärjestelmään liitty­vän osakeannin rahoittamiseksi Siili Solutions Oyj päätti myöntää avainhenkilöille yhteensä 443 000 euron suuruisen korollisen lainan, josta johtoryhmän jäsenten osuus on 275 989 euroa. Hankitut osakkeet ovat lainan vakuutena Siili Solutions Oyj:llä.

Yhtiön johtoon kuuluvat henkilöt, hallituksen jäsenet tai edellä mainittuihin liittyvät henki­löt, merkittävät omistajat tai samaan konserniin kuuluvat yritykset eivät ole harjoittaneet muita liiketoimia Yhtiön kanssa nykyisellä ja nykyistä edeltävällä tilikaudella.

Tilintarkastus

Ulkoisen tilintarkastuksen tehtävänä on todentaa, että tilinpäätös antaa oikeat ja riittävät tiedot Yhtiön tuloksesta ja taloudellisesta asemasta tilikaudella. Yhtiön tilintarkastaja antaa Yhtiön osakkeenomistajille lain edellyttämän tilintar­kastuskertomuksen Yhtiön vuositilinpäätöksen yhteydessä. Tilikauden aikana suoritetusta tarkas­tuksesta raportoidaan hallitukselle. Tilintarkastaja ja hallitus tapaavat vähintään kerran vuodessa. Yhtiökokous valitsee tilintarkastajan. Tilintarkas­tajan toimikausi käsittää valinnan tapahtuessa kulumassa olevan tilikauden ja päättyy valintaa seuraavan varsinaisen yhtiökokouksen päättyessä. Yhtiön varsinainen yhtiökokous 2.4.2014 valitsi tilintarkastajaksi KHT-yhteisö KPMG Oy Ab:n (Y-tunnus 1805485-9), päävastuullisena tilintar­kastajanaan KHT Toni Aaltonen.

14. TIETOJA OSAKKEESTA JA OSAKKEENOMISTAJISTA

Osakkeen tiedot

Yhtiön osake on noteerattu NASDAQ OMX First North Finland -markkinapaikalla 15.10.2012 lähtien.

Osakkeen kaupankäyntitunnus	SIILI
Osakkeen ISIN-tunnus	FI4000043435
Osakkeen ylin noteeraus 1.1.-1.9.2014 aikana (€)	13,64
Osakkeen alin noteeraus 1.1.-1.9.2014 aikana (€)	10,59
Osakkeen päätöskurssi 1.9.2014 (€)	12,74
Osakevaihto 1.1.-1.9.2014 (kpl)	355 959
Keskikurssi 1.1.-1.9.2014 (€)	12,27
Osakemäärä 1.9.2014 (kpl) *	1 737 493

* Avas Consulting -yritysostoon liittyvässä osakeannissa 1.9.2014 merkittiin yhteensä 145 727 osaketta. Osakkeet rekisteröidään kaupparekisteriin arviolta 4.9.2014. Siili Solutions Oyj:n kaikkien osakkeiden lukumäärä rekisteröinnin jälkeen on yhteensä 1 883 220 osaketta.

Tietoja osakkeesta ja osakepääomasta

Tämän Yhtiöesitteen päivämääränä Yhtiön osakepääoma oli 100 000,00 euroa. Yhtiöllä on yksi osakesarja ja kaikilla osakkeilla on yhdenmukaiset oikeudet. Yhtiön kaupparekisteriin merkitty osakemäärä on 1 737 493 kpl. Lisäksi osakeannissa 1.9.2014 on merkitty yhteensä 145 727 osaketta, jotka rekisteröidään kaupparekisteriin arviolta 4.9.2014. Osakkeilla ei ole nimellisarvoa.

Omistusrakenne

Yhtiöllä oli 997 osakkeenomistajaa 1.9.2014.

Yhtiön kymmenen suurimman osakkeenomistajan osuus Yhtiön osakkeiden tuottamasta äänimäärästä oli yhteensä 58 prosenttia 1.9.2014.

Seuraavassa taulukossa on esitetty Yhtiön pääomistajat sekä heidän osakeomistuksensa 1.9.2014.

Yhtiön Hyväksytty Neuvonantaja ei omista Yhtiön osakkeita.

Suurimmat rekisteröidyt osakkeenomistajat 1.9.2014	Osakkeita	%
Gtw Group Oy	342 600	19,7 %
Erina Oy	292 200	16,8 %
Keskinäinen Eläkevakuutusyhtiö Ilmarinen	71 000	4,1 %
Kuula Seppo Ensio	66 375	3,8 %
Santava Oy	54 322	3,1 %
Narvanto Kirsi Annuli	44 375	2,6 %
Siitonen Jari	39 000	2,2 %
Toivanen Sakari	34 050	2,0 %
Tivoli12 Holding Oy	33 750	1,9 %
Ernst Raimond Jacobus	33 750	1,9 %
10 suurinta yhteensä	1 011 422	58 %
Muut omistajat	726 071	42 %
Osakkeita yhteensä*	1 737 493	100 %

* Avas Consulting -yritysostoon liittyvässä osakeannissa 1.9.2014 merkittiin yhteensä 145 727 osaketta. Osakkeet rekisteröidään kaupparekisteriin arviolta 4.9.2014. Suurimpien omistajien listaukseen vaikuttaa Rockstox Sp. z.o.o:n merkitsemät 53 691 osaketta.

Osakeomistuksen jakauma 1.9.2014

	Omistajia		Osakkeita	
	kpl	%	kpl	%
1-100	443	44,4 %	26 268	1,5 %
101-500	392	39,3 %	101 265	5,8 %
501-1 000	63	6,3 %	47 787	2,8 %
1 001-5 000	65	6,5 %	153 773	8,9 %
5 001-10 000	9	0,9 %	63 125	3,6 %
10 001-50 000	20	2,0 %	518 778	29,9 %
50 001-	5	0,5 %	826 497	47,6 %
Yhteensä	997	100,0 %	1 737 493	100,0 %

Omistajat sektoreittain 1.9.2014

	Omistajia		Osakkeita	
	kpl	%	kpl	%
Kotimaiset yritykset	55	5,5 %	807 972	46,5 %
Kotitaloudet	935	93,8 %	822 685	47,3 %
Rahoitus- ja vakuutuslaitokset	7	0,7 %	106 836	6,1 %
Yhteensä	997	100,0 %	1 737 493	100,0 %

Voimassa olevat osakeantivaltuutukset

Yhtiökokous 2.4.2014 valtuutti hallituksen päättämään maksullisesta tai maksuttomasta osakeannista sekä optio-oikeuksien ja muiden osakeyhtiölain 10 luvun 1 § mukaisten erityisten oikeuksien antamisesta seuraavasti: Valtuutuksen nojalla annettavien osakkeiden lukumäärä voi olla yhteensä enintään 250 000 osaketta. Valtuutus koskee sekä uusien osakkeiden antamista että yhtiön omien osakkeiden luovuttamista.

Uudet osakkeet voidaan antaa ja yhtiöllä olevat omat osakkeet luovuttaa yhtiön osakkeenomistajille siinä suhteessa kuin he ennestään omistavat yhtiön osakkeita tai osakkeenomistajien etuoikeudesta poiketen suunnatulla osakeannilla, jos siihen on yhtiön kannalta painava taloudellinen syy, kuten yhtiön pääomarakenteen kehittäminen, yrityskauppojen tai muiden yhtiön liiketoiminnan kehittämiseen liittyvien järjestelyiden toteuttaminen tai investointien rahoittaminen. Valtuutus sisältää oikeuden päättää kaikista muista osakeanteihin ja erityisten oikeuksien antamiseen liittyvistä ehdoista. Valtuutus on voimassa seuraavaan varsinaiseen yhtiökokoukseen saakka, kuitenkin enintään 30.4.2015 asti.

Ylimääräinen yhtiökokous 1.9.2014 valtuutti hallituksen päättämään maksullisesta tai maksuttomasta osakeannista yhdessä tai useammassa erässä seuraavasti: Valtuutuksen nojalla annettavien osakkeiden lukumäärä voi olla yhteensä enintään 400 000 osaketta. Valtuutus koskee sekä uusien osakkeiden antamista että yhtiön omien osakkeiden luovuttamista. Uudet osakkeet voidaan antaa ja yhtiöllä olevat omat osakkeet luovuttaa yhtiön osakkeenomistajille siinä suhteessa kuin he ennestään omistavat yhtiön osakkeita tai osakkeenomistajien etuoikeudesta poiketen suunnatulla osakeannilla, jos siihen on yhtiön kannalta painava taloudellinen syy, kuten Avaus Consulting -yrityskaupan toteuttaminen. Valtuutus sisältää hallitukselle oikeuden päättää kaikista muista osakeantiin liittyvistä ehdoista. Uusi osakeantivaltuutus ei kumoa varsinaisen yhtiökokouksen 2.4.2014 hallitukselle myöntämää valtuutusta päättää osakeannista ja erityisistä oikeuksista. Valtuutus on voimassa 30.6.2016 asti. Saamansa valtuutuksen nojalla hallitus päätti 1.9.2014 yhteensä 145 727 osakkeen suunnatusta osakeannista Avaus Consulting -yritysoston kauppahinnan suorittamiseksi.

Osakemäärään vaikuttavat sopimukset

Yhtiöllä on voimassa oleva avainhenkilöiden osake- ja optiopohjainen kannustinjärjestelmä vuosille 2013–2016. Järjestelmän piiriin kuuluu avainhenkilöiden hallussa olevat 52 000

optio-oikeutta. Lisäksi Yhtiön hallussa on 7 000 optio-oikeutta käytettäväksi mahdollisten uusien avainhenkilöiden sitouttamiseen. Kannustinjärjestelmän ehdoista on kerrottu tarkemmin seuraavassa kappaleessa. Toteutuessaan optio-oikeudet vaikuttavat Yhtiön osakemäärään.

Codebakers-yritysoston yhteydessä 2.1.2014 Yhtiö on sopinut lisäkauppahinnan maksamisesta, mikäli kauppakirjassa mainitut edellytykset täyttyvät. Mahdollinen lisäkauppahinta perustuu vuoden 2014 käyttökatteeseen ja on 0–1,0 miljoonaa euroa. Kaupassa annettavien uusien Siili Solutions Oyj:n osakkeiden osuus on noin 76–80 % lisäkauppahinnasta.

Yhtiö tiedotti 7.8.2014 hankkivansa Avaus Consulting -konsernin. Yrityskauppa toteutui 1.9.2014. Kauppahinta maksetaan käteisvastikkeella ja Siili Solutions Oyj:n uusilla osakkeilla, joiden osuus on noin 50 % kauppahinnasta. Kaupan toteuttamishetkellä maksettiin kauppahintana 3 850 tuhatta euroa. Kaupan toteuttamisen yhteydessä Yhtiö suuntasi Avaus Consulting Oy:n omistajille apporttiehtoisen osakeannin, jossa tarjottiin merkittävaksi kauppakirjan ehtojen mukaisesti 145 727 Siili Solutions Oyj:n uutta osaketta merkintähintaan 13,10 euroa / osake, mikä vastaa Siili Solutions Oyj:n osakkeen kaupankäyntimäärillä painotettua keskiarvoa ajanjaksolla 1.6.–30.6.2014. Lisäksi mahdollisena lisäkauppahintana maksetaan yhteensä enintään 5 830 tuhatta euroa, joka maksetaan vuosien 2014 ja 2015 tilinpäätösten vahvistumisien jälkeen.

Osakepohjaiset kannustinjärjestelmät

Siili Solutions Oyj:n hallitus päätti 11.10.2013 uudesta yhtiön avainhenkilöille suunnatusta osake- ja optiopohjaisesta kannustinjärjestelmästä vuosille 2013–2016. Tämä perustui varsinaisen yhtiökokouksen 4.4.2013 antamaan valtuutukseen päättää maksullisesta tai maksuttomasta osakeannista sekä optio-oikeuksien ja muiden osakeyhtiölain 10 luvun 1 § mukaisten erityisten oikeuksien antamisesta. Optio-oikeudet annettiin siten, että suunnatussa osakeannissa 14.10.–14.11.2013 merkittyä yhtä osaketta kohden annettiin yksi optio-oikeus. Avainhenkilöille tarjottiin mahdollisuus osallistua kannustinjärjestelmän osakeantiin Yhtiön tarjoaman lainoituksen kautta kantaen ehtojen kautta kuitenkin aidon omistajariskin tekemänsä sijoituksen osalta.

Kannustinjärjestelmään liittyvässä suunnatussa osakeannissa merkittiin yhteensä 52 000 uutta osaketta, sekä 59 000 optio-oikeutta, joista yksi (1) optio-oikeus oikeuttaa merkitsemään yhden (1) Siili Solutions Oyj:n osakkeen. Optio-oikeuk-

sista 7 000 kappaletta jäi Yhtiön haltuun käytettäväksi mahdollisten tulevien uusien avainhenkilöiden sitouttamiseksi.

Optio-oikeuksien perusteella merkittävien osakkeiden merkintähinta on 8,86 euroa osakkeelta määräytyen Siili Solutions Oyj:n osakkeen 1.9.–30.9.2013 välisen ajan kaupankäynnillä painotetun keskipurssin perusteella. Optioilla tapahtuvan osakemerkinnän ehtona on, että Yhtiön osakkeen arvo on kaupankäynnillä painotetulla keskipurssilla tarkasteltuna ollut aikavälillä 1.1.–31.12.2016 yhden kolmen kuukauden yhtämittaisen jakson aikana vähintään 18,00 euroa. Jos Yhtiö myydään tai listataan Nasdaq OMX Helsinki Oy:n Helsingin Pörssin päälistalle ennen merkintäajan päättymistä, katsotaan kaikkien optio-ohjelmassa mukana olevien Optio-oikeuksien merkintäoikeuden toteutuvan ja osakkeiden luovutusrajoitusten purkautuvan automaattisesti.

Johtoryhmän voimassaolevat optio-oikeudet on esitetty Kappaleessa 12. Hallitus, johto ja tilintarkastajat.

Osingonjakopolitiikka

Yhtiön hallituksen hyväksymän voitonjakopolitiikan mukaisesti Yhtiö pyrkii jakamaan 30–70 % tilikauden tuloksesta osakkeenomistajille voitonjakona. Tämän lisäksi voidaan jakaa lisävoitonjakoa.

15. YHTIÖJÄRJESTYS

- 1 § Yhtiön toiminimi on suomeksi Siili Solutions Oyj, ruotsiksi Siili Solutions Abp ja englanniksi Siili Solutions Plc.
- 2 § Yhtiön kotipaikka on Helsinki.
- 3 § Yhtiön toimiala on ohjelmistojen suunnittelu ja valmistus.
- 4§ Yhtiön osakkeet kuuluvat hallituksen määräämän ilmoittautumisajan päättymisen jälkeen arvo-osuusjärjestelmään.
- 5 § Yhtiöllä on hallitus, johon kuuluu kolmesta kuuteen varsinaista jäsentä. Hallituksen jäsenten toimikausi päättyy valintaa seuraavan varsinaisen yhtiökokouksen päättyessä.
- 6 § Yhtiötä edustavat paitsi hallitus, myös hallituksen puheenjohtaja ja toimitusjohtaja kumpikin yksin ja hallituksen jäsenet kaksi yhdessä. Lisäksi hallitus voi antaa nimetylle henkilölle prokuran tai oikeuden yhtiön edustamiseen.
- 7 § Kutsu yhtiökokoukseen on toimitettava aikaisintaan 2 kuukautta ennen kokousta ja viimeistään yhdeksän (9) päivää ennen yhtiökokouksen täsmäytyspäivää. Täsmäytyspäivä on kahdeksan (8) arkipäivää ennen yhtiökokousta.

16. VEROTUS SUOMESSA

Alla esitetty yhteenveto perustuu tämän esitteen päivämääränä Suomessa voimassa olevaan verolainsäädäntöön. Muutokset verolainsäädännössä saattavat vaikuttaa verotukseen myös takautuvasti. Yhteenveto on yleisluontoinen, se ei ole tyhjentävä eikä siinä ole huomioitu eikä selvitetty muiden maiden kuin Suomen verolainsäädäntöä. Alla esitetty soveltuu Suomessa yleisesti verovelvollisiin luonnollisiin henkilöihin ja osakeyhtiöihin, ellei toisin nimenomaisesti mainita. Sijoittamista harkitsevien tulisi kääntyä veroasiantuntijan puoleen saadakseen tietoja Osakkeiden hankintaa, omistamista ja luovuttamista koskevista Suomen tai muiden maiden veroseuraamuksista. Seuraavassa ei käsitellä sellaisia osakkeiden omistajien tai haltijoiden erityisiä veroseuraamuksia, jotka liittyvät muun muassa erilaisiin yhtiöiden uudelleenjärjestelyihin, ulkomaisiin väliyhteisöihin, liiketoimintaa harjoittamattomiin yhteisöihin, tuloverovapaisiin yhteisöihin taikka avoimiin yhtiöihin tai kommandiittiyhtiöihin. Seuraavassa ei myöskään käsitellä Suomen perintö- tai lahjaveroseuraamuksia.

16.1. Yleistä

Suomessa yleisesti verovelvollisia ja rajoitetusti verovelvollisia kohdellaan verotuksessa eri tavoin. Yleisesti verovelvolliset ovat Suomessa verovelvollisia maailmanlaajuisista tuloistaan. Rajoitetusti verovelvollisia verotetaan vain Suomesta saadusta tulosta. Lisäksi rajoitetusti verovelvollisen Suomessa sijaitsevasta kiinteästä toimipaikasta saamaa tuloa verotetaan Suomessa. Suomea sitovat verosopimukset voivat rajoittaa Suomen sisäisen verolainsäädännön soveltamista ja estää rajoitetusti verovelvollisen Suomesta saaman tulon verottamisen Suomessa.

Luonnollisen henkilön katsotaan yleensä olevan Suomessa yleisesti verovelvollinen silloin, kun hän jatkuvasti oleskelee Suomessa yli kuuden kuukauden ajan tai hänellä on Suomessa varsinainen asunto ja koti. Ulkomaille muuttanutta Suomen kansalaista pidetään kuitenkin Suomessa yleisesti verovelvollisena kunnes kolme vuotta on kulunut sen vuoden päättymisestä, jonka aikana hän on lähtenyt maasta, jollei hän näytä, että hänellä ei ole verovuonna ollut olennaisia siteitä Suomeen. Ansiotuloa, palkkatulo mukaan lukien, verotetaan progressiivisen veroasteikon mukaan ja pääomatuloa suhteellisen verokannan mukaan, joka tällä hetkellä on 30 %. Kuitenkin jos pääomatulojen yhteismäärä ylittää 40.000 euroa kalenterivuoden aikana, on vero ylimevästä määrästä 32 %. Suomen lain mukaisesti perustetut yhtiöt ovat Suomessa yleisesti verovelvollisia ja siten Suomessa verovelvollisia

maailmanlaajuisista tuloistaan. Yhteisöverokanta on tällä hetkellä 20 %.

Seuraavassa on yhteenveto tietyistä osakkeiden hankintaan, omistamiseen ja luovuttamiseen liittyvistä veroseuraamuksista Suomessa yleisesti ja rajoitetusti verovelvollisille osakkeenomistajille.

16.2. Osinkojen verotus

Osinkotulojen verokohtelun määrää se, onko osinkoa jakava yhtiö julkisesti noteerattu vai ei. Julkisesti noteeratulla yhtiöllä tarkoitetaan tuloverolain 33a §:n 2 momentin mukaan yhtiötä, jonka osakkeet ovat kaupankäynnin kohteena:

- kaupankäynnistä rahoitusvälineillä annetussa laissa (748/2012) tarkoitettulla säännellyllä markkinalla,
- muulla säännellyllä ja viranomaisen valvonnassa olevalla markkinalla Euroopan talousalueen ulkopuolella tai
- kaupankäynnistä rahoitusvälineillä annetussa laissa tarkoitettussa monenkeskisessä kaupankäyntijärjestelmässä, edellyttäen, että osake on otettu kaupankäynnin kohteeksi yhtiön hakemuksesta tai sen suostumuksella.

First North on edellä tarkoitettu monenkeskinen kaupankäyntipaikka, joten Yhtiön osinkotulojen verotukseen soveltuu säännökset julkisesti noteeratun yhtiön jakamista osingoista.

Luonnolliset henkilöt

Osakkeenomistajan elinkeinotoimintaan (elinkeinotulolähteeseen) kuulumattomien osakkeiden osalta luonnollisen henkilön julkisesti noteeratusta yhtiöstä saamista osingoista 85 % on veronalaista pääomatuloa, jota verotetaan 30 % verokannan mukaan (kuitenkin jos pääomatulojen yhteismäärä ylittää 40.000 euroa kalenterivuoden aikana, on vero ylimenevästä määrästä 32 %), ja loput 15 % on verovapaata tuloa.

Osakkeenomistajan elinkeinotoimintaan kuuluvien osakkeiden osalta luonnollisen henkilön julkisesti noteeratusta yhtiöstä saamista osingoista 85 % on veronalaista elinkeinotuloa, joka jaetaan verotettavaksi ansiotulona progressiivisen veroasteikon mukaan ja pääomatulona 30 % verokannan mukaan (kuitenkin jos pääomatulojen yhteismäärä ylittää 40.000 euroa kalenterivuoden aikana, on vero ylimenevästä määrästä 32 %), ja loput 15 % on verovapaata tuloa.

Osinkoa jakavan julkisesti noteeratun yhtiön on toimitettava ennakonpidätys yleisesti verovelvollisille luonnollisille henkilöille maksettavista osingoista. Tällä hetkellä ennakonpidätyksen suuruus on 25,5 % maksettavasta osingosta. Osinkoa jakavan yhtiön toimittama ennakonpidätys hyväksytään luonnollisen henkilön saaman osinkotulon lopullisessa verotuksessa.

Suomalaisen yhtiön rajoitetusti verovelvolliselle luonnolliselle henkilölle maksamasta osingosta peritään lähdevero. Osinkoa jakava yhtiö on velvollinen pidättämään lähdeveron lopullisena verona osingon maksamisen yhteydessä. Lähdeveron määrä on tällä hetkellä 30 %, ellei sovellettavassa verosopimuksessa toisin määrätä. Hallintarekisteröidyille osakkeille maksetusta osingosta peritään verosopimuksen mukainen lähdevero edellyttäen, että osingon saaja asuu verosopimusvaltiossa, kuitenkin niin, että perittävä vero on vähintään 15 %. Tällainen menettely edellyttää, että ulkomainen omaisuudenhoitaja on merkitty verohallinnon pitämään rekisteriin ja että hänen kotipaikkansa on valtiossa, jonka kanssa Suomella on kaksinkertaisen verotuksen välttämistä koskeva verosopimus. Lisäksi edellytetään, että ulkomaisella omaisuudenhoitajalla on suomalaisen

tilinhoitajayhteisön kanssa osakkeiden säilyttämistä koskeva sopimus, jossa ulkomainen taho sitoutuu ilmoittamaan asuinvaltiotiedon ja lisäksi Suomen verohallinnon pyynnöstä toimittamaan tulonsaajaa koskevat yksilöintitiedot ja asumistodistuksen. Vaihtoehtoisesti Euroopan talousalueeseen kuuluvassa valtiossa asuvan rajoitetusti verovelvollisen verotukseen voidaan asianosaisen henkilön vaatimuksesta tietyin edellytyksin soveltaa verotusmenettelylain säännöksiä.

Suomalaiset osakeyhtiöt

Julkisesti noteeratun yhtiön jakamien osinkojen verotus riippuu muun muassa siitä, onko suomalainen osinkoa saava yhtiö julkisesti noteerattu yhtiö vai muu yhtiö. Osingot, joita noteerattu yhtiö saa toiselta noteeratulta yhtiöltä ovat lähtökohtaisesti verovapaata tuloa. Jos osakkeet kuitenkin kuuluvat osakkeenomistajan sijoitusomaisuuteen, niistä saatavista osingoista on verotettavaa tuloa 75 % loppuosan ollessa verovapaata tuloa. Tällaista sijoitusomaisuutta voi olla ainoastaan raha-, vakuutus- ja eläkelaitoksilla.

Osingot, joita suomalainen listaamaton yhtiö (yksityinen osakeyhtiö) saa julkisesti noteeratulta yhtiöltä ovat lähtökohtaisesti kokonaan verotettavaa tuloa. Jos kuitenkin listaamaton yhtiö omistaa välittömästi vähintään 10 % osinkoa jakavan noteeratun yhtiön osakepääomasta, on tällaisille osakkeille saatava osinko verovapaata edellyttäen, että osakkeet eivät kuulu osakkeen omistajan sijoitusomaisuuteen.

Ulkomaiset osakeyhtiöt

Suomen verolainsäännön mukaan lähdeveroa ei peritä osingoista, jotka maksetaan Euroopan Unionin jäsenvaltiossa asuvalle ja kotivaltiossaan tuloveronalaiselle emo-tytäryhtiödirektiivin (2011/96/EU) 2 artiklan mukaiselle ulkomaiselle yhtiölle, joka välittömästi omistaa vähintään 10 % osinkoa jakavan suomalaisen yhtiön pääomasta.

Tietyille Euroopan talousalueella asuville ulkomaisille yhteisöille maksetut osingot ovat joko täysin verovapaita tai niihin sovelletaan alennettua lähdeveroprosenttia riippuen siitä, miten osinkoa verotettaisiin jos se maksettaisiin vastaavalle suomalaiselle yhteisölle. Euroopan talousalueen ulkopuolella asuville ulkomaisille yhteisöille maksetuista osingoista pidätetään tällä hetkellä 20 % lähdevero, ellei sovellettavassa verosopimuksessa toisin määrätä.

16.3. Luovutusvoitot ja -tappiot

Luonnolliset henkilöt

Osakkeiden myynnistä (ellei luovutus liity elinkeinotoiminnan harjoittamiseen) syntynyt luovutusvoitto verotetaan Suomessa yleisesti verovelvollisen luonnollisen henkilön pääomatulona ja vastaavasti syntynyt luovutustappio vähennetään luovutusvoitosta.

Luovutusvoittoja verotetaan tällä hetkellä pääomatulona 30 % (32 % siltä osin kuin pääomatulojen yhteismäärä ylittää 40.000 euroa) verokannan mukaan. Myyjän elinkeinotoimintaan (elinkeinoitulolähteeseen) kuuluvien osakkeiden myynnistä saatu voitto katsotaan myyjän elinkeinotuloksi, joka jaetaan tuloverolain mukaan verotettavaksi ansiotulona progressiivisen verasteikon mukaan ja pääomatulona 30 % verokannan mukaan (kuitenkin jos pääomatulojen yhteismäärä ylittää 40.000 euroa kalenterivuoden aikana, on vero ylimenevästä määrästä 32 %). Luonnollisten henkilöiden elinkeinotoimintaan kuulumattomien arvopapereiden myynnistä aiheutuvat luovutustappiot voidaan vähentää luovutusvoitoista samana ja viitenä luovutusta seuraavana kalenterivuotena. Koska luovutustappiot eivät ole vähennyskelpoisia muista pääomatuloista kuin luovutusvoitoista, niitä ei huomioida vahvistettaessa pääomatulolajin alijäämää verovuodelle. Tällaiset luovutustappiot eivät myöskään lisää alijäämähyvitystä, joka voidaan vähentää alijäämähyvityksen piiriin kuuluvan veron määrästä.

Edellä esitetystä huolimatta yleisesti verovelvollisen luonnollisen henkilön osakkeista saama luovutusvoitto ei kuitenkaan ole verotettavaa tuloa, jos kalenterivuonna luovutetun omaisuuden yhteenlasketut luovutushinnat ovat enintään tuhat euroa (lukuun ottamatta omaisuutta, jonka luovutus on Suomen verolainsäädännön nojalla verovapaata). Vastaavasti luovutustappio ei ole vähennyskelpoinen, jos kalenterivuonna luovutetun omaisuuden yhteenlasketut hankintamenot ovat enintään tuhat euroa ja kaiken kalenterivuonna luovutetun omaisuuden luovutushinnat ovat samalla yhteensä enintään tuhat euroa.

Luovutusvoitto ja -tappio lasketaan vähentämällä myyntihinnasta alkuperäinen hankintameno ja myynnistä aiheutuneet kulut. Vaihtoehtoisesti luonnolliset henkilöt voivat todellisen hankintamenon sijasta käyttää niin sanottua hankintameno-olettamaa, jonka suuruus on 20 % myyntihinnasta tai, jos osakkeet on omistettu vähintään

kymmenen vuotta, 40 % myyntihinnasta. Mikäli hankintameno-olettamaa käytetään todellisen hankintamenon sijasta, voiton hankkimisesta aiheutuneiden kustannusten katsotaan sisältyvän hankintameno-olettamaan, eikä niitä voida enää vähentää erikseen myyntihinnasta.

Suomalaiset osakeyhtiöt

Seuraavassa esitetty koskee vain sellaisia suomalaisia osakeyhtiöitä, joita verotetaan elinkeinotulon verottamisesta annetun lain nojalla. Osakkeista saatava luovutusvoitto on pääsääntöisesti osakeyhtiön verotettavaa tuloa.

Osakkeet voivat olla osakeyhtiön käyttö-, vaihto-, sijoitus- tai rahoitusomaisuutta. Osakkeiden luovutusten ja arvonalentumisten verotuskohtelu vaihtelee osakkeiden omaisuuslajista riippuen. Osakkeet voivat olla myös osakeyhtiön muun toiminnan tulolähteen omaisuutta. Tuloverolain säännöksiä sovelletaan luovutusvoittoihin, jotka kertyvät muun toiminnan tulolähteeseen kuuluvan omaisuuden luovutuksesta.

Osakkeiden myyntihinta lasketaan pääsääntöisesti osaksi suomalaisen yhtiön liiketoiminnan tuloa. Vastaavasti osakkeiden tai merkintäoikeuksien hankintameno on vähennyskelpoinen meno kyseisen yhtiön verotuksessa osakkeiden tai merkintäoikeuksien luovutuksen yhteydessä. Tiettyjen tiukasti määriteltyjen edellytysten täytyttyä suomalaisen osakeyhtiön saamat käyttöomaisuuteen kuuluvien osakkeiden luovutusvoitot ovat kuitenkin verovapaita.

Niin sanottua osakkuusvähennystä koskevien säännösten mukaan muun kuin pääomasijoitustoimintaa harjoittavan yhtiön saama luovutusvoitto elinkeinotoiminnan käyttöomaisuusosakkeista ei pääsääntöisesti ole verotettavaa tuloa eikä luovutuksessa syntynyt tappio ole vastaavissa oloissa vähennyskelpoinen, jos muun muassa (i) verovelvollinen on omistanut yhtäjaksoisesti vähintään vuoden ajan ajanjaksona, joka on päättynyt enintään vuotta ennen luovutusta vähintään 10 % osuuden luovutettavan yhtiön osakepääomasta ja luovutettavat osakkeet kuuluvat näin omistettuihin osakkeisiin, (ii) luovutuksen kohteena oleva yhtiö ei ole kiinteistö- tai asunto-osakeyhtiö taikka osakeyhtiö, jonka toiminta tosiasiallisesti käsittää pääasiallisesti kiinteistöjen omistamista tai hallintaa, ja (iii) luovutuksen kohteena oleva yhtiö on yleisesti verovelvollinen Suomessa tai yhtiö, jota tarkoitetaan emo-tytäryhtiödirektiivin (2011/96/EU, sellaisena kuin se on muutettuna neuvoston direktiivillä 2013/13/EU) 2 artiklassa, tai yhtiö, jonka kotipaikka on sellaisessa valtiossa, jonka

kanssa Suomi on solminut osinkoon soveltuvan kaksinkertaisen verotuksen välttämistä koskevan verosopimuksen.

Jos myyvän yhtiön käyttöomaisuuteen kuuluvien muiden kuin luovutusvoittoverovapaussäännöksen piiriin kuuluvien osakkeiden luovutuksesta syntyy verotuksessa vähennyskelpoinen luovutustappio, tällainen tappio voidaan vähentää vain käyttöomaisuusosakkeiden luovutuksesta saaduista luovutusvoitoista verovuonna ja viitenä sitä seuraavana vuotena. Muiden kuin käyttöomaisuusosakkeiden luovutuksesta syntynyt vähennyskelpoinen luovutustappio voidaan vähentää verotettavasta tulosta verovuonna sekä kymmenenä sitä seuraavana vuonna yleisten tappiontausta koskevien säännösten mukaisesti.

Rajoitetusti verovelvolliset

Rajoitetusti verovelvolliset eivät pääsääntöisesti ole Suomessa verovelvollisia suomalaisen yhtiön osakkeiden myynnistä saamastaan luovutusvoitosta, paitsi jos rajoitetusti verovelvollisella katsotaan olevan tuloverolaissa tarkoitettu kiinteä toimipaikka Suomessa ja osakkeet katsotaan kyseisen kiinteän toimipaikan omaisuudeksi.

Varainsiirtovero

Uusien osakkeiden liikkeeseen laskemisen yhteydessä ei makseta varainsiirtoveroa.

Varainsiirtoveroa ei ole suoritettava luovutettaessa kiinteää rahavastiketta vastaan arvopapereita, jotka on otettu kaupankäynnin kohteeksi yleisölle avoimessa säännöllisesti toimivassa kaupankäynnissä. Varainsiirtoverolain 15 a §:n mukaan tällaisina pidetään arvopapereita, jotka ovat kaupankäynnin kohteena kaupankäynnistä rahoitusvälineillä annettussa laissa (748/2012) tarkoitettulla säännellyllä markkinalla, muulla säännellyllä ja viranomaisen valvonnassa olevalla markkinalla sellaisessa Euroopan talousalueen ulkopuolisessa valtiossa, joka on hyväksynyt veroasioissa annettavaa keskinäistä virka-apua koskevan yleissopimuksen tai kaupankäynnistä rahoitusvälineillä annettussa laissa tarkoitettua monenkeskisessä kaupankäyntijärjestelmässä edellyttäen, että yhtiön liikkeeseen laskemat arvopaperit on otettu kaupankäynnin kohteeksi yhtiön hakemuksesta tai sen suostumuksella ja että arvopaperit on liitetty arvo-osuusjärjestelmästä ja selvitystoiminnasta annettussa laissa (749/2012) tarkoitettuun arvo-osuusjärjestelmään tai sitä vastaavaan ulkomaiseen rekisterijärjestelmään.

Verovapauden edellytyksenä on, että luovutuksessa on välittäjänä tai osapuolena sijoituspalvelulaissa (747/2012) tarkoitettu sijoituspalveluyritys, ulkomainen sijoituspalveluyritys tai muu sanotussa laissa tarkoitettu sijoituspalvelun tarjoaja tai että luovutuksensaaja on hyväksytty kaupankäyntiosapuoleksi sillä markkinalla, jolla luovutus tapahtuu. Jos välittäjä tai kaupan toinen osapuoli ei ole suomalainen sijoituspalveluyritys tai luottolaitos taikka ulkomaisen sijoituspalveluyrityksen tai luottolaitoksen Suomessa sijaitseva sivuliike tai -konttori, verovapauden edellytyksenä on, että luovutuksensaaja antaa luovutuksesta ilmoituksen Suomen veroviranomaisille kahden kuukauden kuluessa luovutuksesta tai että välittäjä antaa luovutuksesta verohallinnolle verotusmenettelystä annetun lain mukaisen vuosi-ilmoituksen. Verovapaus ei koske tiettyjä luovutuksia, kuten pääomasijoituksena tai varojen jakona tapahtuvaa luovutusta tai luovutusta, joka tapahtuu osakeyhtiölaissa tarkoitettua vähemmistöosakkaan lunastusvelvollisuuden täyttämiseksi.

SIILI

Siili Solutions Oyj

www.siili.fi

Arkadiankatu 4-6
00100 HELSINKI